

Международное стартовое руководство

Limited Edition 2005



<http://www.mandrakesoft.com>

Международное стартовое руководство: Limited Edition 2005

Опубликовано 2005-03-31

Copyright © 2005 Mandrakesoft SA

NeoDoc (<http://www.neodoc.biz>) Camille Bégnis, Christian Roy, Fabian Mandelbaum, Roberto Rosselli del Turco, Marco De Vitis, Alice Lafox, John Rye, Wolfgang Bornath, Funda Wang, Patricia Pichardo Bégnis, Debora Rejnharc Mandelbaum, Mickael Scherer, Jean-Michel Dault, Lunas Moon, Céline Harrand, Fred Lepied, Pascal Rigaux, Thierry Vignaud, Giuseppe Ghibò, Stew Benedict, Francine Suzon, Indrek Madedog Triipus, Nicolas Berdugo, Thorsten Kamp, Fabrice Facorat, Xiao Ming, Snature, Guylhem Aznar, Pavel Maryanov, Annie Tétrault

Юридическое замечание

Данное руководство защищено правами на интеллектуальную собственность **MandrakeSoft**. Воспроизводя, дублируя или распространяя это руководство целиком или частично, вы полностью соглашаетесь с условиями этого лицензионного соглашения.

Данное руководство может свободно воспроизводиться, дублироваться и распространяться или в таком виде, как есть, или как часть единого пакета в электронном и/или печатном формате, при условии соблюдения следующих требований:

- Что данное замечание об авторских правах должно быть чётко и ясно отображено во всех воспроизводимых, дублируемых и распространяемых копиях.
- Что приведенные ниже “тексты лицевых обложек”, Разд. 1 и раздел с именами авторов и контрибьюторов должны быть присоединены к воспроизводимой, дублируемой или распространяемой версии и оставаться неизменными.
- Что данное руководство, особенно это касается печатного формата, должно воспроизводиться и/или распространяться только для некоммерческого использования.

Для использования любого руководства или его части в иных целях, предварительно должна быть получена положительно выраженная санкция от **MandrakeSoft SA**.

“Mandrake”, “Mandrakesoft”, “DrakX” и “Linux-Mandrake” являются зарегистрированными торговыми марками в США и/или других странах. Соответствующий логотип “Star logo” также зарегистрирован. Авторские права защищены. Все другие авторские права, задействованные в этом документе, остаются собственностью своих законных владельцев.

Тексты лицевых обложек

Mandrakesoft April 2005

<http://www.mandrakesoft.com/>

Copyright © 1999–2005 by Mandrakesoft S.A. and Mandrakesoft Inc.

Утилиты, использованные при создании этого руководства

Это руководство написано в XML DocBook. Для управления совокупностью всех задействованных в проекте файлов использовалась Система совместного создания контента Borges (C3S) (<http://sourceforge.net/projects/borges-dms>). Исходные XML-файлы обрабатывались в `xsltproc`, `openjade` и `jadetex` с использованием собственной версии таблиц стилей Нормана Уолша (Norman Walsh). Снимки экрана получены при помощи `xwd` или **GIMP** и конвертированы при помощи `convert` (из пакета **ImageMagick**). Все эти программы являются свободным программным обеспечением и большинство из них доступно в вашем дистрибутиве **Mandrakelinux**.

Содержание

Предисловие	1
1. О Mandrakelinux	1
1.1. Связь с сообществом Mandrakelinux	1
1.2. Вступайте в Клуб	1
1.3. Подписка на Mandrakeonline	2
1.4. Приобретение продуктов Mandrakesoft	2
1.5. Содействие Mandrakelinux	2
2. Об этом Руководстве по быстрому старту	2
1. Предупреждение перед установкой	3
2. Перед началом установки	5
2.1. Настройка BIOS	5
2.2. Создание загрузочной дискеты	5
2.2.1. Создание загрузочной дискеты в Windows	6
2.2.2. Создание загрузочной дискеты в GNU/Linux	7
2.3. Поддерживаемое оборудование	7
2.3.1. Замечание о Win-модемах	7
3. Установка с помощью DrakX	9
3.1. Инсталлятор Mandrakelinux	9
3.1.1. Процесс установки	9
3.1.2. Параметры установки	10
3.2. Выбор языка	10
3.3. Условия лицензии дистрибутива	12
3.4. Тип установки	12
3.5. Настройка клавиатуры	13
3.6. Уровень безопасности	14
3.7. Разметка жесткого диска	15
3.8. Выбор пакетов для установки	16
3.8.1. Выбор групп пакетов для установки	16
3.8.2. Самостоятельный выбор пакетов для установки	18
3.9. Установка с нескольких компакт-дисков	18
3.10. Пароль root'a	19
3.11. Добавление пользователя	20
3.12. Установка начального загрузчика	21
3.13. Проверка различных параметров	22
3.13.1. Краткая сводка	22
3.13.2. Параметры часового пояса	23
3.13.3. Настройка X, графический сервер	24
3.13.4. Выбор служб, доступных при загрузке	25
3.14. Установка обновлений из Интернета	26
3.15. Вот и все!	26
3.15.1. Дополнительные параметры	27
3.16. Как удалить Linux	27
4. Миграция на Linux из Windows® и Mac OS® X	29
4.1. А где мои...?	29
4.1.1. Стартовое меню	29
4.1.2. Приложения	29
4.1.3. Панель управления/Настройки системы	29
4.1.4. DOS'овский шелл	29
4.1.5. Сетевое окружение	30
4.1.6. Диск C:	30
4.1.7. Приводы CD-ROM	30
4.1.8. Дисководы	30
4.1.9. Мои документы	31
4.1.10. Приложения, необходимые для открытия некоторых типов документов	31
4.2. Прекрасный новый мир!	31
4.2.1. Многопользовательская среда	31
4.2.2. Многозадачность	31

4.2.3. Несколько рабочих столов	32
4.2.4. Полная настройка рабочего стола	32
4.2.5. Тысячи свободных приложений	32
4.2.6. Больше никаких перезагрузок!	32
5. Linux для новичков	33
5.1. Введение	33
5.2. Меню начального загрузчика	33
5.3. Приготовьтесь к первому сеансу	33
5.4. Начало вашего сеанса	34
5.4.1. Идентификация самого себя	34
5.5. Использование графической среды	35
5.5.1. Рабочий стол Mandrakelinux	35
5.5.2. Доступ к приложениям	36
5.5.3. Открытие окна на рабочем столе	36
5.5.4. Управление рабочими столами	37
5.6. Завершение сеанса	37
6. Где взять документацию	39
6.1. Документация по Mandrakelinux	39
6.1.1. Собственная документация Mandrakesoft'a	39
6.1.2. Интернет-ресурсы	39
6.2. Полезные ресурсы GNU/Linux	40
6.2.1. Каталог /usr/share/doc	40
6.2.2. Страницы руководств	40
7. Internet	43
7.1. Навигация по вебу	43
7.1.1. Интерфейс веб-браузера Konqueror	43
7.1.2. Веб-серфинг	43
7.1.3. Управление закладками	44
7.1.4. Навигация со вкладками	45
7.1.5. Веб-браузер Konqueror и плагины	46

Список таблиц

7-1. Кнопки панели инструментов веб-браузера Konqueror	43
--	----

Предисловие

1. О Mandrakelinux

Mandrakelinux - это дистрибутив GNU/Linux, поддерживаемый компанией **MandrakeSoft S.A.**, которая родилась в Интернете в 1998 году. Главной ее целью было и остается предоставление простой в использовании и дружелюбной системы GNU/Linux. Две опоры **MandrakeSoft** - это открытые исходные тексты и совместная работа.

1.1. Связь с сообществом Mandrakelinux

Следующие разнообразные Интернет-ссылки указывают на различные ресурсы, связанные с Mandrakelinux. Если вы хотите побольше узнать о компании **MandrakeSoft**, зайдите на наш веб-сайт (<http://www.mandrakesoft.com/>). Вы также можете заглянуть на веб-сайт дистрибутива Mandrakelinux (<http://www.mandrakelinux.com/>) и всего, что к нему относится.

Mandrakeexpert (<http://www.mandrakeexpert.com/>) - это платформа технической поддержки от **MandrakeSoft**. Она предлагает поделиться опытом, основываясь на доверии и вознаграждении других за их содействие.

Мы также приглашаем вас подписаться на различные списки рассылок (<http://www.mandrakelinux.com/ru/flists.php3>), в которых сообщество Mandrakelinux проявляет свою активность и проницательность.

Не забудьте также заглянуть на нашу страницу безопасности (<http://www.mandrakesoft.com/security>). На ней собраны все материалы, касающиеся безопасности дистрибутивов Mandrakelinux. Здесь вы найдете советы по безопасности и ошибкам, а также процедуры по обновлению ядра, различные списки рассылок по безопасности, на которые вы можете подписаться и Mandrakeonline. В общем все, о чем должен знать любой системный администратор или пользователь, заинтересованный в обеспечении безопасности.

1.2. Вступайте в Клуб

MandrakeSoft предлагает широкий спектр привилегий через свой Mandrakeclub (<http://www.mandrakeclub.com>):

- загрузка коммерческого программного обеспечения, обычно доступного только в коробочных версиях, такого как драйвера оборудования, коммерческие приложения, **freeware** и демо-версии;
- право голоса за новое программное обеспечение через систему голосования за RPM на добровольных основах;
- доступ к более чем 50 000 RPM-пакетов для всех дистрибутивов Mandrakelinux;
- получение скидок на продукты и услуги в Mandrakestore (<http://store.mandrakesoft.com>);
- доступ к списку лучших зеркал, доступных только для членов Клуба;
- чтение форумов и статей на нескольких языках.
- доступ к Базе знаний (<https://kb.mandrakeclub.com>) **MandrakeSoft** - сайт на базе wiki, содержащий документацию на разнообразные темы: администрирование, взаимодействие, поиск и устранение неисправностей и другие;
- чат с разработчиками Mandrakelinux в Club Chat (<https://www.mandrakeclub.com/user.php?op=clubchat>);
- повышение своих знаний GNU/Linux с помощью курсов электронного обучения от **MandrakeSoft** (<http://campus.mandrakesoft.com>)

Финансируя **MandrakeSoft** через Mandrakeclub, вы делаете непосредственный вклад в улучшение дистрибутива Mandrakelinux и помогаете нам предоставлять нашим пользователям самую лучшую настольную GNU/Linux-систему.

1.3. Подписка на Mandrakeonline

MandrakeSoft предлагает очень удобный способ для поддержания вашей системы в актуальном состоянии в автоматическом режиме, оберегая ее от ошибок и дыр в безопасности. Посетите веб-сайт Mandrakeonline (<https://www.mandrakeonline.net/>), чтобы больше узнать об этой услуге.

1.4. Приобретение продуктов Mandrakesoft

Пользователи Mandrakelinux могут приобрести продукты в нашем онлайн-интернет-магазине Mandrakestore (<http://store.mandrakesoft.com/>). В нем вы найдете не только программное обеспечение Mandrakelinux, операционные системы и загрузочные “live” CD (типа Move), но и также специальные заказные предложения, техническую поддержку, программное обеспечение сторонних разработчиков и под другими лицензиями, документацию, книги по GNU/Linux, а также другие полезности от **MandrakeSoft**.

1.5. Содействие Mandrakelinux

Опыт и знания многих талантливых людей, использующих Mandrakelinux, могут очень пригодиться при создании системы Mandrakelinux:

- **Сборка пакетов.** Система GNU/Linux в основном собрана из программ, загруженных из Интернета. Они должны быть собраны в пакеты для обеспечения их совместной работы.
- **Программирование.** Существует великое множество проектов, непосредственно поддерживаемых **MandrakeSoft**’ом: выберите для себя самый нужный проект и предложите свою помощь главным разработчикам.
- **Интернационализация.** Вы можете помочь нам с переводом веб-страниц, программ и соответствующей документации.

Загляните на страницу разрабатываемых проектов (<http://www.mandrakesoft.com/labs/>), чтобы больше узнать о том, как вы можете поспособствовать развитию Mandrakelinux.

2. Об этом Руководстве по быстрому старту

Добро пожаловать и спасибо за выбор Mandrakelinux! Это *Руководство к быстрому старту* поможет вам понять основы установки дистрибутива GNU/Linux, даст вам указания относительно того, что вам нужно сделать перед началом установки операционной системы (OS) Mandrakelinux, а также познакомит вас с окружением GNU/Linux

Сначала мы расскажем вам о технических процедурах, которые вы должны будете выполнить (Гл. 1). Это не обязательно, однако мы **настоятельно рекомендуем**, чтобы вы следовали этим инструкциям! Мы поговорим о резервном копировании данных, scandisk, defrag и подобных программах.

В Гл. 2 мы затрагиваем такие темы, как настройка BIOS, загрузочные диски и поддерживаемое оборудование.

Далее следует глава, которую вы ждали: Гл. 3. Эта утилита разработана для того, чтобы помочь вам в процессе установки.

После этого в главе Гл. 4 мы обсудим парадигму Linux, сравнив её с Windows® и Mac OS®. Следующая глава (Гл. 5) была написана специально для того, чтобы помочь новичкам. В ней мы опишем первые шаги нового пользователя и объясним такие понятия, как “вход и выход из системы”, меню начального загрузчика и другое.

Затем мы предоставим вам довольно исчерпывающий список источников документации, к которым вы можете обратиться для получения дополнительных знаний по Linux (Гл. 6). Специальный раздел о Mandrakelinux содержит ссылки на многочисленные ресурсы, которые вы можете найти в Сети.

Приятного чтения!

Глава 1. Предупреждение перед установкой

Это руководство по установке раскрывает только самые общие этапы процесса установки. Если вы планируете использовать и Windows®, и GNU/Linux в режиме двойной загрузки (имеется в виду возможность доступа к любой из двух операционных систем на одном компьютере), пожалуйста, обратите внимание, что проще будет установить Windows® **перед** GNU/Linux. Если на вашем компьютере уже установлена Windows® и вы никогда ранее не устанавливали GNU/Linux, DrakX - программа установки Mandrakelinux - должен будет изменить размер вашего раздела Windows®. Эта операция может быть небезопасной для вашей информации. Следовательно, вы **должны** выполнить следующие действия перед началом установки:

- Запустите scandisk на своем компьютере с Windows®. Программа изменения размера может и сама обнаружить несколько очевидных ошибок, однако scandisk лучше предназначен для этой задачи.



Перед применением scandisk (или defrag), убедитесь, что выключены хранитель экрана и любые другие программы, которая могут выполнять запись на жесткий диск. Для получения еще лучших результатов вам следует запустить scandisk или defrag из Windows® в "Безопасном режиме".

- Также для обеспечения максимальной безопасности своих данных пройдите по своему разделу программой defrag. Это в дальнейшем снизит риск потери информации. Делать это не обязательно, но **очень рекомендуется**, т.к. это значительно ускорит и облегчит процесс изменения размера раздела диска.
- Для обеспечения абсолютной гарантии отсутствия проблем всегда делайте **резервные копии своих данных!** Конечно же вы должны хранить резервные копии на **другом** компьютере, загружать их в веб, на компьютер друга и т.п. **Не** создавайте резервную копию данных на том же самом компьютере, куда вы собираетесь установить GNU/Linux.

Если scandisk или defrag не установлены в Windows®, пожалуйста, обратитесь к документации Windows® за инструкциями по их установке.



Разделы NTFS. Пользователи Windows® 2000, NT и XP должны соблюдать осторожность: даже при условии, что DiskDrake (посредством приложения ntfsresize) в состоянии изменить размер разделов NTFS, настоятельно рекомендуется, чтобы перед началом установки вы создали резервную копию своих данных. Пожалуйста, сходите на сайт the Linux-NTFS (<http://linux-ntfs.sourceforge.net/info/ntfs.html#2.6>), а также прочтите NTFS Resize FAQ (<http://mlf.linux.rulez.org/mlf/ezaz/ntfsresize.html>) для получения дополнительной информации по данному предмету.



Пользователи Windows® также могут воспользоваться программой Norton Partition Magic™ (<http://www.symantec.com/partitionmagic/>) для изменения размера своих разделов NTFS под Windows®.

Глава 2. Перед началом установки

В этой главе рассказывается о том, что вы должны будете сделать **перед** началом установки своей системы Mandrakelinux. Обязательно полностью прочитайте эту главу, т.к. это сэкономит вам много времени. Сделайте также резервную копию своих данных (на диске, отличном от того, на который вы будете устанавливать систему) и подключите к компьютеру и включите все свои внешние устройства (клавиатуру, мышь, принтер, сканер, и т.д.).

2.1. Настройка BIOS

BIOS (*Basic Input/Output System*, базовая система ввода/вывода) используется для обнаружения устройства, на котором находится операционная система, и ее запуска. Также она используется для первоначальной настройки оборудования и низкоуровневого доступа к оборудованию.

Появление устройств *plug'n'play* и их широкое использование означает, что все современные BIOS'ы могут инициализировать эти устройства. Для того, чтобы Linux распознавал устройства *plug'n'play*, ваш BIOS должен быть настроен для их инициализации.

Изменение настроек BIOS'а обычно выполняется по нажатию на клавишу **Del** (в некоторых BIOS'ах вместо нее используются клавиши **F2**, **F10** или **Esc**) сразу после включения питания компьютера во время POST-проверки. К сожалению существует много типов BIOS. Поэтому вы сами должны будете найти нужную опцию. Часто она называется *Plug'n'Play OS installed*. Установите ее значение в **No**, и тогда BIOS сам проинициализирует все *plug'n'play* устройства, что поможет Linux распознать их.

Все современные системы могут выполнять загрузку с CD-ROM. Поищите опцию *Boot sequence* или *First boot device* в настройках BIOS'а и установите CD-ROM в качестве первого загрузочного устройства. Если ваша система не может загрузиться с CD-ROM, вам потребуется создать загрузочную дискету.



Если вы хотите использовать параллельный принтер, подключенный напрямую к вашей машине, убедитесь, чтобы параллельный порт был установлен в режим **ЕСР+ЕРР** (или хотя бы в **ЕСР** или **ЕРР**), а не в **SPP**, если у вас **действительно** такой старый принтер. Если параллельный порт не будет настроен таким способом, вы, возможно, и сможете печатать, но ваш принтер не будет определен автоматически, и вы должны будете настроить его вручную. Также убедитесь, чтобы принтер был правильно подключен к компьютеру и был включен в сеть.

2.2. Создание загрузочной дискеты

Если ваша система не может выполнить загрузку с CD-ROM, вам понадобится создать **загрузочную дискету**. На CD-ROM находятся все необходимые для этого файлы образов и вспомогательные программы.

Образы загрузочных дискет находятся на CD-ROM'е в каталоге *install/images/*.

Ниже представлен список различных образов и соответствующих им методов установки:

cdrom.img

Для установки с локального привода IDE- или SCSI-CD-ROM.

network.img и **network_drivers.img**

Для установки из репозитория NFS, FTP или HTTP в вашей ЛВС или из таких же источников, но из мира посредством Интернета. Настройка сети машины, на которую вы хотите выполнить установку, может быть выполнена вручную или автоматически. Пожалуйста, убедитесь, что вы создали **обе** дискеты.

pcmcia.img

Используйте этот образ, если носитель с дистрибутивом доступен через карту PCMCIA (сеть, CD-ROM и т.д.).



Некоторые устройства PCMCIA используют обычные сетевые драйверы. Если устройство PCMCIA не работает, попробуйте еще раз с образами `network.img` и `network_drivers.img`.

hd_grub.img

Используйте этот образ, если вы хотите выполнить установку с жесткого диска. Вам потребуется скопировать содержимое CD на жесткий диск (на любой из разделов FAT ext2FS, ext3FS или ReiserFS). На сайте the hd_grub customization (http://qa.mandrakesoft.com/hd_grub.cgi) есть небольшая утилита, которая может оказаться полезной для создания своего варианта загрузочной дискеты.

2.2.1. Создание загрузочной дискеты в Windows

Для этого вам нужно воспользоваться программой `rawwrite`. Вы найдете ее на CD-ROM в каталоге `dosutils`.

Вы могли обратить внимание, что для этой программы есть версия под DOS под названием `rawrite`. На самом деле это и есть оригинальная версия программы. А `rawwrite` - это просто графический интерфейс для нее.

Запустите программу, как показано на рисунке ниже Рис. 2-1.

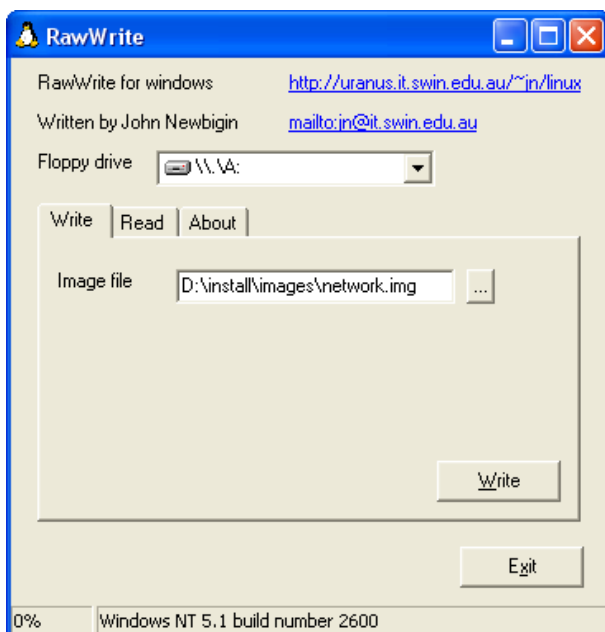


Рисунок 2-1. Программа Rawwrite

Выберите копируемый загрузочный образ и устройство назначения. Практически во всех случаях устройство назначения - это диск A: (первый дисковод).

Затем, если вы еще этого не сделали, вставьте чистую дискету в выбранный дисковод и нажмите кнопку `Write`. После завершения записи нажмите кнопку `Exit`: теперь у вас есть загрузочная дискета для установки дистрибутива Mandrakelinux.

2.2.2. Создание загрузочной дискеты в GNU/Linux

Если у вас уже есть установленный GNU/Linux (другая версия, на другой машине и т.п.), тогда выполните следующее:

1. примонтируйте CD-ROM, если это необходимо. Допустим, что точка монтирования - `/mnt/cdrom`;
2. войдите в систему как `root` (для этого откройте окно терминала, выполните команду `su` и введите пароль `root'a`);
3. вставьте чистую дискету в дисковод и наберите:

```
$ dd if=/mnt/cdrom/install/images/cdrom.img of=/dev/fd0 bs=512
```

По окончании процесса записи ваша загрузочная дискета будет готова к использованию.



Замените `/dev/fd0` на `/dev/fd1`, если вы используете второй дисковод, а также имя входного файла на то, что вам нужно.

2.3. Поддерживаемое оборудование

Mandrakelinux может работать с большим числом аппаратного обеспечения, и его список слишком велик, чтобы представить его целиком. Тем не менее некоторые описанные нами этапы помогут вам выяснить совместимость вашего оборудования. Они также помогут вам настроить некоторые проблематичные устройства.

Вы также можете свериться со списком поддерживаемого на данный момент оборудования на веб-сайте База данных оборудования Mandrakelinux (<http://www.mandrakelinux.com/ru/hardware.php3>).



Отказ от ответственности: База данных оборудования Mandrakelinux содержит информацию об аппаратном обеспечении, которое было протестировано и/или по нему были получены отчеты с подтверждением нормальной работы в Mandrakelinux. Вследствие широкого разнообразия конфигураций систем **MandrakeSoft** не может гарантировать, что определенное устройство будет корректно работать в вашей системе.

Устройства USB: на данный момент обеспечена полная поддержка USB 1.x и USB 2.0. Большинство периферийного оборудования также полностью поддерживается. Вы можете получить список поддерживаемого оборудования на сайте Linux-USB device overview (<http://www.qbik.ch/usb/devices/>).

2.3.1. Замечание о Win-модемах

winmodem'ы также называются бесконтроллерными или программными модемами. Поддержка этих устройств постоянно улучшается. Драйверы существуют, но большинство из них поставляется в виде бинарных файлов и доступны они только для более новых версий ядер.

Если вы являетесь владельцем PCI-модема, взгляните на вывод команды `cat /proc/pci`, выполненной из-под `root'a`. Он предоставит вам информацию о порте I/O и IRQ устройства. Затем воспользуйтесь командой `setserial` (в нашем примере адрес I/O - `0xb400`, IRQ - `10`, а модем будет 4^м устройством на последовательной шине), как показано ниже:

```
setserial /dev/ttyS3 port 0xb400 irq 10 UART 16550A
```

Затем попробуйте опросить свой модем при помощи `minicom` или `kppp`. Если это не работает, возможно у вас программный модем. Если работает - создайте файл `/etc/rc.d/rc.setserial` и вставьте в него соответствующую командную строку `setserial`.

Если оказалось, что вы являетесь владельцем программного модема, и у вас есть учетная запись в Mandrakeclub, вы можете найти пакет RPM с поддержкой вашего модема. Также вы можете заглянуть на веб-сайты linmodems (<http://linmodems.org/>) и Winmodems are not modems (<http://start.at/modem>).

Глава 3. Установка с помощью DrakX

3.1. Инсталлятор Mandrakelinux

Благодаря инсталлятору DrakX, не имеет значения, кто вы по отношению к GNU/Linux: новичок или гуру. Задачей DrakX является обеспечение легкой установки и простого перехода к последней версии MandrakeLinux.



DrakX будет работать с максимальной отдачей, если во время установки все ваше оборудование будет подключено к компьютеру и на него будет подано питание. Принтеры, модемы, сканеры и джойстики - это лишь несколько примеров периферийного оборудования, которое DrakX может автоматически определить и настроить в процессе установки Mandrakelinux.

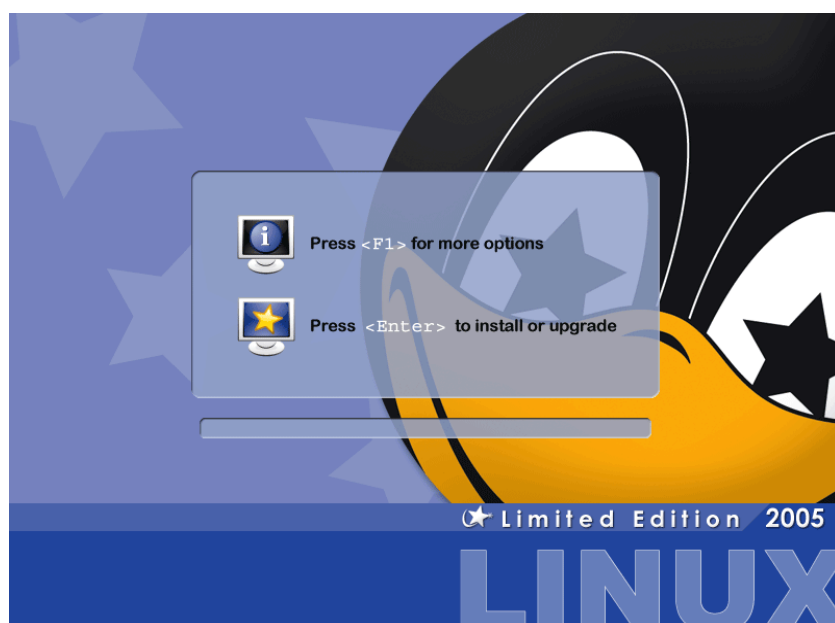


Рисунок 3-1. Самый первый экран приветствия при установке

Первый экран, который вы видите, предлагает запустить процесс установки со специальными опциями, если стандартный режим не подходит для вашего оборудования. Поэтому давайте начнем с того, что позволим начаться автоматической установке безо всяких опций. Если что-то пойдет не так, смотрите Разд. 3.1.2.

3.1.1. Процесс установки

После запуска программы установки вы увидите приятный графический интерфейс (см. Рис. 3-3). Слева будут показаны различные этапы установки. Установка будет происходить в две стадии: установка, а затем настройка. Список слева показывает все этапы. Текущий этап выделен подсвеченным маркером.

Каждый этап может выводить различные окна. Навигация между этими окнами осуществляется посредством кнопок Далее и Назад. Вдобавок может появляться кнопка Дополнительно для вывода дополнительных параметров настройки. Обратите внимание, что большинством из них имеет смысл пользоваться только **опытными** пользователями. Но нет ничего страшного в том, чтобы взглянуть на них!



Кнопка Справка выведет пояснения, касающиеся текущего этапа установки.

3.1.2. Параметры установки

Если при первой попытке установки что-то пойдет не так, нажмите клавишу **F1** в окне приветствия (см. Рис. 3-1). Появится окно со справкой (Рис. 3-2). Вот несколько полезных опций из тех, что предлагаются:

```

Welcome to Mandrakelinux install help

In most cases, the best way to get started is to simply press the <Enter> key.
If you experience problems with standard install, try one of the following
install types (type the highlighted text and press <Enter>):

o  vga10 for low resolution graphical installation.
o  text for text installation instead of the graphical one.
o  linux for standard graphical installation at normal resolution.

To repair an already installed system type rescue followed
by <Enter>.

You can also pass some <specific kernel options> to the Linux kernel.
For example, try linux noapic if your system has trouble operating
your network adapter correctly.
NOTE: You cannot pass options to modules (SCSI, ethernet card) or devices
such as CD-ROM drives in this way. If you need to do so, use noauto mode.

[F1-Help] [F2-Advanced Help] [F3-Main]
boot: _

```

Рисунок 3-2. Доступные параметры установки

- **vga10**: если вы попытались запустить установку по умолчанию и не увидели графический интерфейс (см. Рис. 3-3), вы можете попробовать запустить установку в режиме низкого разрешения. Такое случается с некоторыми типами видеокарт. В Mandrakelinux вам предлагается несколько опций для решения проблем, связанных со старым оборудованием. Чтобы попробовать установку в режиме низкого разрешения, введите **vga10** в строке приглашения.
- **text**: если ваша видеокарта очень старая и графическая установка вообще не работает, вы всегда можете выбрать установку в текстовом режиме. Т.к. все видеокарты могут отображать текст, этот способ установки является “последним средством”. Однако не стоит волноваться: вряд ли вам понадобится эта опция.
- **noauto**: в некоторых довольно редких случаях ваш PC может надолго “задуматься” или зависнуть на этапе определения оборудования. Если это произошло, добавление слова **noauto** в качестве параметра сообщит инсталлятору, что необходимо пропустить обнаружение оборудования. С этой опцией DrakX не будет сканировать оборудование. И, следовательно, позже в процессе установки вам потребуется вручную указать параметры оборудования. Параметр **noauto** может быть добавлен и в предыдущих режимах, поэтому в зависимости от вашего оборудования вам может потребоваться указать: **vga10 noauto** для запуска графической установки с низким разрешением без сканирования оборудования DrakX’ом.
- **параметры ядра**: для большинства машин не требуются особые параметры ядра. Вследствие ошибок при проектировании или в самом BIOS было несколько случаев, когда материнские платы некорректно сообщали об объеме установленной памяти. Если вам нужно вручную указать объем RAM, установленной в вашем PC, используйте параметр **mem=xxxM**. Например, чтобы начать установку в нормальном режиме на компьютере с 256MB памяти, ваша командная строка должна будет выглядеть как **linux mem=256M**

3.2. Выбор языка

Первым этапом является выбор предпочитаемого языка.

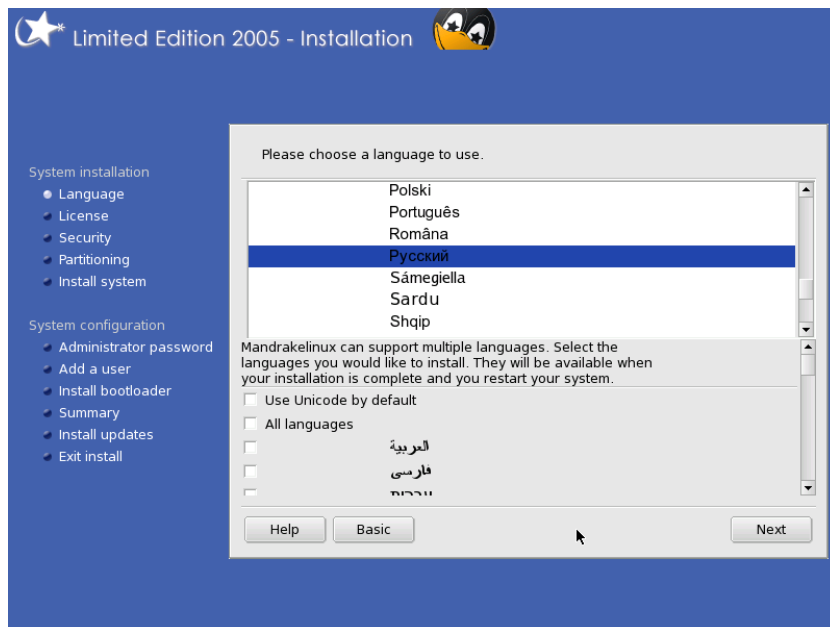


Рисунок 3-3. Выбор языка по умолчанию

Сначала разверните в дереве ветку с вашим регионом, а затем выберите язык, на котором вы говорите. Выбранный вами язык будет применен для всего инсталлятора, документации и всей системы в целом.

Нажатие на кнопку **Advanced** позволит вам выбрать другие языки, которые будут установлены на вашу рабочую станцию, а также связанные с этими языками файлы для системной документации и приложений. Например, если в вашей системе работают украинские пользователи, выберите в дереве в качестве основного языка русский, а в разделе **Advanced** - Украинский.



О поддержке UTF-8 (unicode): Unicode - это кодировка символов, стремящаяся включить в себя все существующие языки. Однако ее полная поддержка в GNU/Linux все еще остается на стадии разработки. По этой причине использование UTF-8 в Mandrakelinux будет зависеть от выбора пользователя:

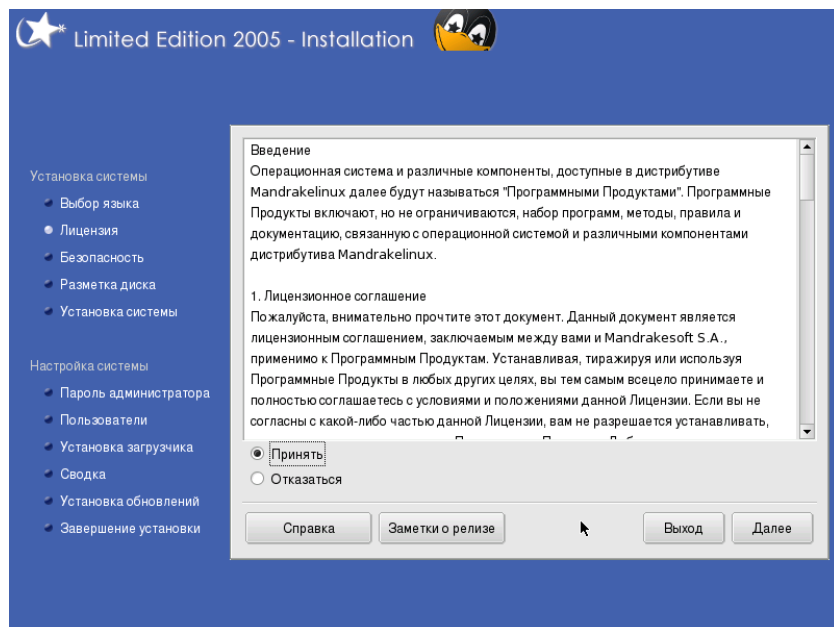
1. Если вы выбираете язык с жестко устоявшейся кодировкой (языки latin1, русский, японский, китайский, корейский, тайский, греческий, турецкий и большинство языков iso-8859-2), по умолчанию будет использоваться традиционная кодировка.
2. Для других языков по умолчанию будет использоваться Unicode.
3. Если устанавливаются два или более языков, и эти языки не используют одну и ту же кодировку, тогда для всей системы будет использован Unicode.
4. И, наконец, для всей системы также может быть принудительно установлен Unicode по запросу пользователя посредством опции Использовать по умолчанию Unicode, не зависимо от того, какие языки были выбраны.

Обратите внимание, что в своем выборе вы не ограничены единственным дополнительным языком. Вы можете выбрать несколько или даже установить их все, отметив пункт Все языки. Выбор поддержки языка означает, что для этого языка будут также установлены переводы, шрифты, программы проверки правописания и т.п. Убедитесь, что вы выбрали все языки, которые могут показаться полезными в вашей системе, т.к. позже настроить поддержку языков, не выбранных во время установки, может оказаться сложным.



Для переключения между различными языками, установленными в вашей системе, вы можете выполнить команду `localedrake` как `root`. Запуск команды под обычным пользователем изменит языковые настройки только для этого отдельно взятого пользователя.

3.3. Условия лицензии дистрибутива



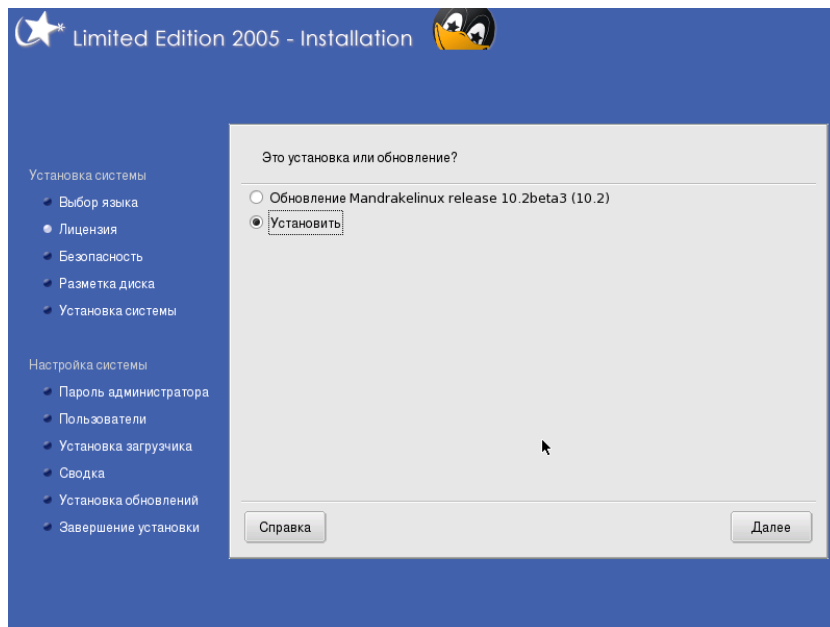
Перед тем, как продолжить, вы должны внимательно прочитать условия лицензии. Ее действие распространяется на весь дистрибутив Mandrakelinux. Если вы согласны со всеми ее условиями, выберите Принять и нажмите кнопку Далее. В противном случае нажмите на кнопку Выход, что приведет к перезагрузке вашего компьютера.



Если вас интересуют все технические изменения, внесенные в дистрибутив со времени последнего релиза, вы можете нажать кнопку Сведения о релизе, чтобы увидеть их.

3.4. Тип установки

Этот этап активизируется только в том случае, если в вашей машине найден существующий раздел GNU/Linux.



Теперь DrakX'у нужно узнать, что вы хотите выполнить - новую установку или обновление своей существующей системы Mandrakelinux:

- Установка. В большинстве случаев старая система при этом будет полностью уничтожена. Однако, в зависимости от вашей схемы разметки диска, вы можете предотвратить перезапись части своей информации (в частности каталоги /home). Если вы хотите изменить разметку своего жесткого диска или изменить файловую систему, вам следует выбрать этот вариант.
- Обновление. Этот тип установки позволяет вам обновить пакеты, установленные на данный момент в вашей системе Mandrakelinux. Ваша текущая схема разметки диска и пользовательские данные останутся нетронутыми. Большинство других этапов настройки останутся доступными и будут похожи на стандартную установку.

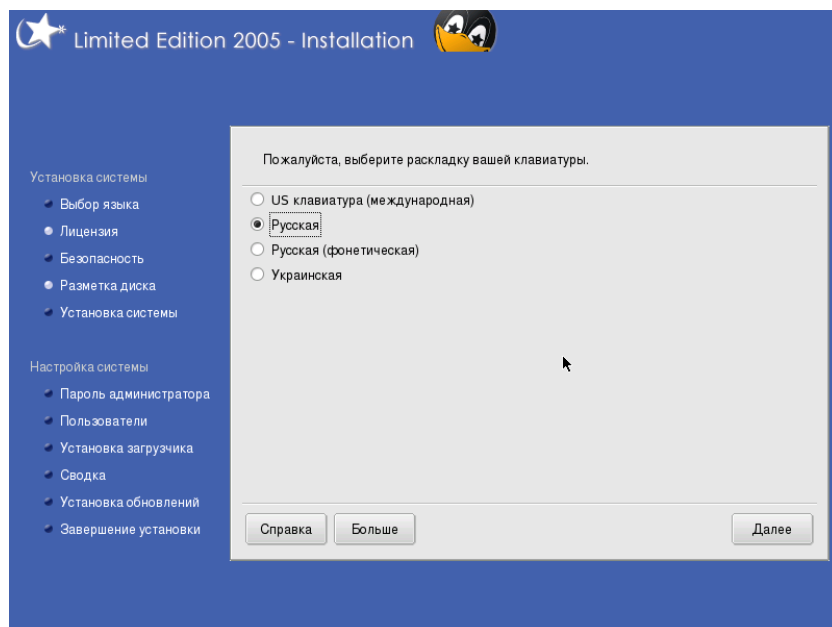


Использование варианта "Обновление" должно прекрасно работать на системах Mandrakelinux с версиями 9.2 и выше. Выполнение обновления на предыдущих версиях не рекомендуется.

3.5. Настройка клавиатуры



Этот этап появляется только в том случае, если ваши языковые настройки не соответствуют одной единственной клавиатуре. В противном случае автоматически выбирается ваша раскладка клавиатуры.



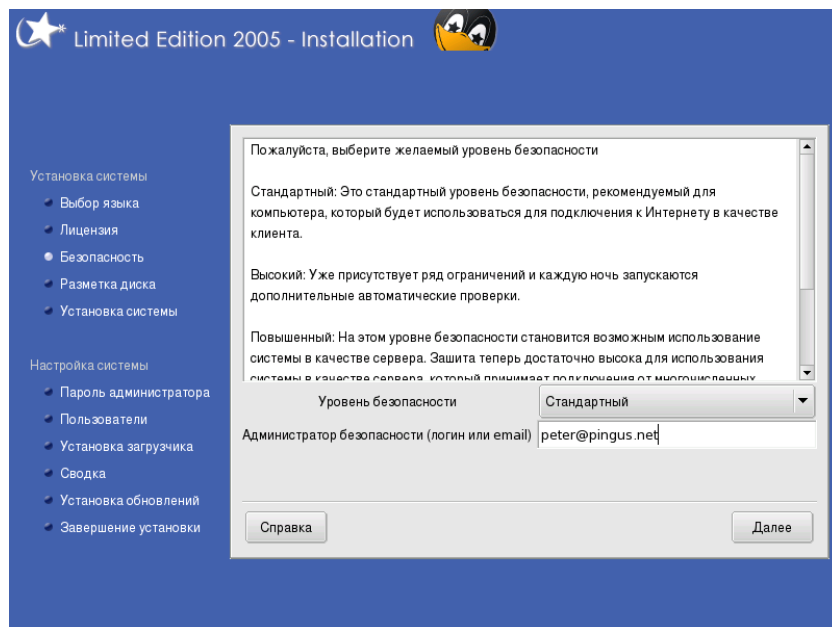
В зависимости от выбранного вами языка (Разд. 3.2) DrakX автоматически выберет определенный тип конфигурации клавиатуры. Проверьте, чтобы выбранный тип подходил вам или выберите другую раскладку клавиатуры.

Также, у вас может отсутствовать клавиатура, которая в точности соответствует вашему языку: например, если вы швейцарец, говорящий по-английски, вы можете иметь швейцарскую клавиатуру. Или, если вы говорите по-английски, но живете в Квебеке, вы можете оказаться в такой же ситуации, когда ваш родной язык не соответствует клавиатуре вашей страны. В любом случае, этот этап установки позволит вам выбрать из списка подходящую клавиатуру.

Нажмите на кнопку Больше, чтобы увидеть полный список поддерживаемых клавиатур.

Если вы выбираете раскладку клавиатуры, основанную на не-латинском алфавите, следующее диалоговое окно позволит вам выбрать сочетание клавиш для переключения между латинской и не-латинской раскладками.

3.6. Уровень безопасности



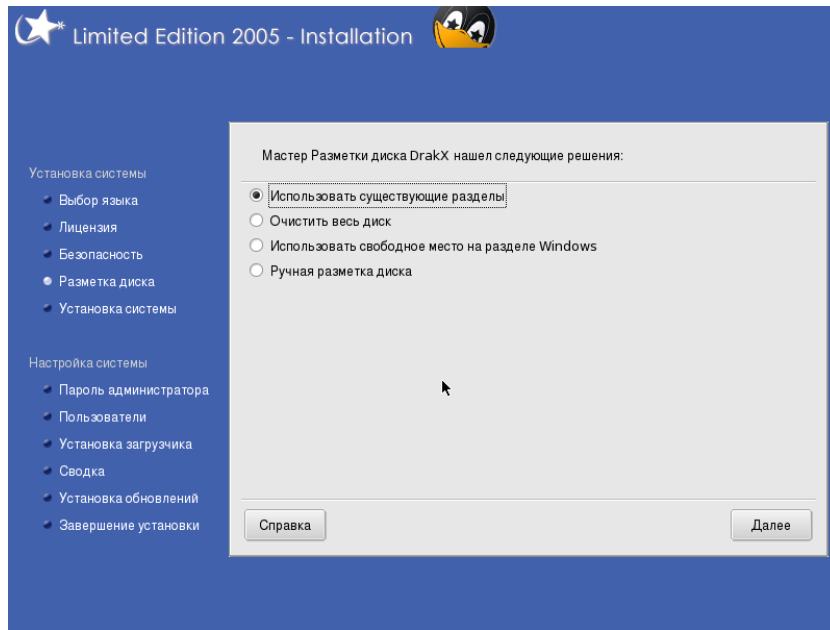
На этом этапе DrakX позволяет вам выбрать для вашей машины желаемый уровень безопасности. Как правило, уровень безопасности должен быть выше, если на машине содержатся критические данные или

машина непосредственно подключена к Интернету. Однако зачастую более высокий уровень безопасности достигается в ущерб простоте использования.

Если вы не знаете что выбрать, оставьте выбор по умолчанию. Вы сможете изменить его позже с помощью утилиты draksec.

Укажите в поле Администратор безопасности электронный адрес человека, ответственного за безопасность. На этот адрес будут отправляться сообщения, имеющие отношение к безопасности.

3.7. Разметка жесткого диска



Теперь вы должны решить, куда на своем жестком диске вы хотите установить Mandrakelinux. Если ваш жесткий диск пуст, или если существующая операционная система занимает все доступное дисковое пространство, вам потребуется переразбить свой диск. По сути разметка диска означает логическое его деление с целью создания дискового пространства, необходимого для установки вашей новой системы Mandrakelinux.

Поскольку процесс разметки жесткого диска обычно необратим и может привести к потере данных, он может показаться напряженным и пугающим для неопытного пользователя. К счастью, DrakX включает в себя мастер, упрощающий этот процесс. Перед тем, как продолжить этот этап, прочтите оставшуюся часть этого раздела и, прежде всего, запаситесь терпением.

В зависимости от конфигурации вашего жесткого диска, доступны несколько вариантов:

- **Использовать свободное место:** В этом случае будет выполнена автоматическая разметка ваших чистых дисков. Если вы выберете этот вариант, больше никаких вопросов задано не будет.
- **Использовать существующие разделы.** Мастер обнаружил на вашем жестком диске один или несколько существующих разделов Linux. Если вы хотите их использовать - выбирайте этот вариант. Затем вам будет предложено выбрать точки монтирования для каждого из разделов. По умолчанию выбираются унаследованные точки монтирования и в большинстве случаев лучше их так и оставить. Вам также будет предложено выбрать разделы, которые будут отформатированы или оставлены без изменений.
- **Использовать свободное место на разделе Windows.** Если на вашем жестком диске установлена Windows®, вам может понадобиться освободить дисковое пространство для данных GNU/Linux. Для этого вы можете удалить раздел с Windows® и данные на нем (см. ниже вариант “Очистить весь диск”) или изменить размер раздела FAT или NTFS. Изменение размера может быть выполнено безо всякой потери данных **при условии, что вы предварительно выполнили дефрагментацию раздела Windows®**. **Настоятельно рекомендуется сделать резервную копию своих данных.** Использование этого варианта рекомендуется, если вы хотите использовать на одном компьютере Mandrakelinux и Windows®.

Перед тем, как выбрать этот вариант, пожалуйста, учтите, что после этой процедуры размер раздела Windows® уменьшится, т.е. у вас останется меньше свободного пространства для хранения данных или установки нового программного обеспечения.

- Очистить весь диск. Выберите этот вариант, если вы хотите удалить всю информацию и все разделы, имеющиеся на вашем жестком диске, и заменить их на Mandrakelinux. Будьте осторожны, потому что вы не сможете откатить назад эту операцию после подтверждения.



Если вы выберете этот вариант, **все** данные на вашем жестком диске будут удалены.

- Удалить Windows(TM). Этот вариант появляется, если жесткий диск полностью занят Windows®. При выборе этого варианта будет просто удалено все содержимое диска и будет начата разметка “с нуля”.



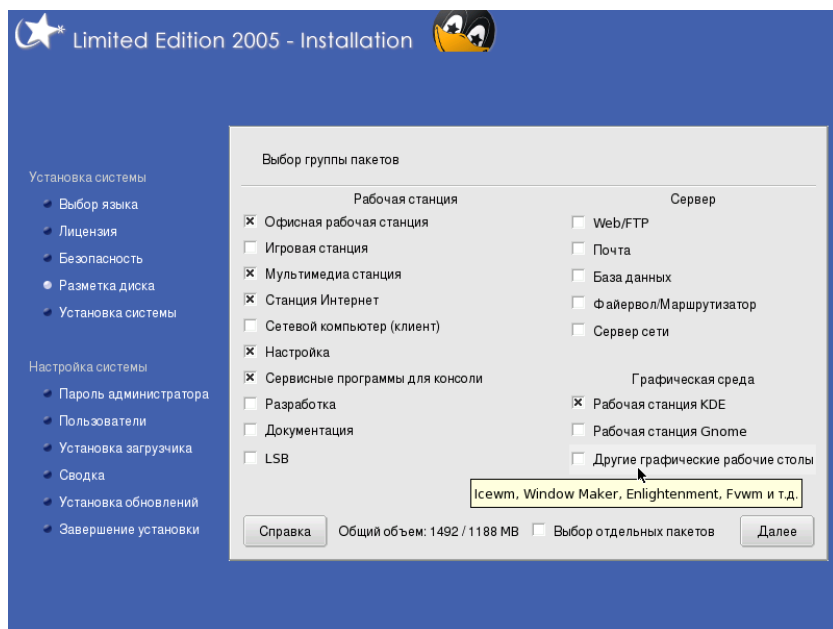
Если вы выберете этот вариант, **все** данные на вашем диске будут потеряны.

- Ручная разметка диска. Выберите этот вариант, если вы хотите вручную разметить свой жесткий диск. Будьте осторожны: это мощный, но опасный выбор и вы очень легко можете потерять все свои данные. Вот почему этот вариант рекомендуется только в том случае, если вы до этого уже выполняли ручную разметку диска и имеете достаточный опыт работы с GNU/Linux. За дополнительными инструкциями о том, как пользоваться утилитой DiskDrake, обращайтесь к разделу *Управление дисковыми разделами* книги *Стартовое руководство*.

3.8. Выбор пакетов для установки

В зависимости используемых вами носителей с дистрибутивом сначала вам может быть предложено выбрать компакт-диски, которые имеются у вас в наличии.

3.8.1. Выбор групп пакетов для установки



Теперь настало время определить, какие программы вы хотите установить в свою систему. Для Mandrakelinux доступны тысячи пакетов, и для упрощения работы с ними они были разбиты на группы похожих приложений.

В Mandrakelinux пакеты сортируются по категориям. Вы можете смешивать и сочетать приложения из различных категорий, с тем чтобы при установке типа Рабочая станция могли быть установлены также приложения из категории Сервер.

1. Рабочая станция: если вы собираетесь использовать свою машину в качестве рабочей станции, выберите в этой категории одну или несколько групп. Специальная группа LSB настроит вашу систему таким образом, чтобы она насколько это возможно удовлетворяла спецификациям Проекта Linux Standard Base (<http://www.linuxbase.org/>).
2. Сервер: если ваша машина будет выполнять роль сервера, выберите, какие наиболее часто используемые службы вы хотите установить на свою машину.
3. Графическая среда: в этой категории выберите свою предпочитаемую графическую среду. Если вы хотите работать в графическом интерфейсе, выберите хотя бы одну из них.



При наведении курсора мыши на имя группы будет показываться небольшое пояснение об этой группе.

Вы можете выбрать опцию Самостоятельный выбор пакетов, которая очень полезна, если вам хорошо знакомы предлагаемые вам пакеты, или если вы хотите иметь полный контроль над списком установки.

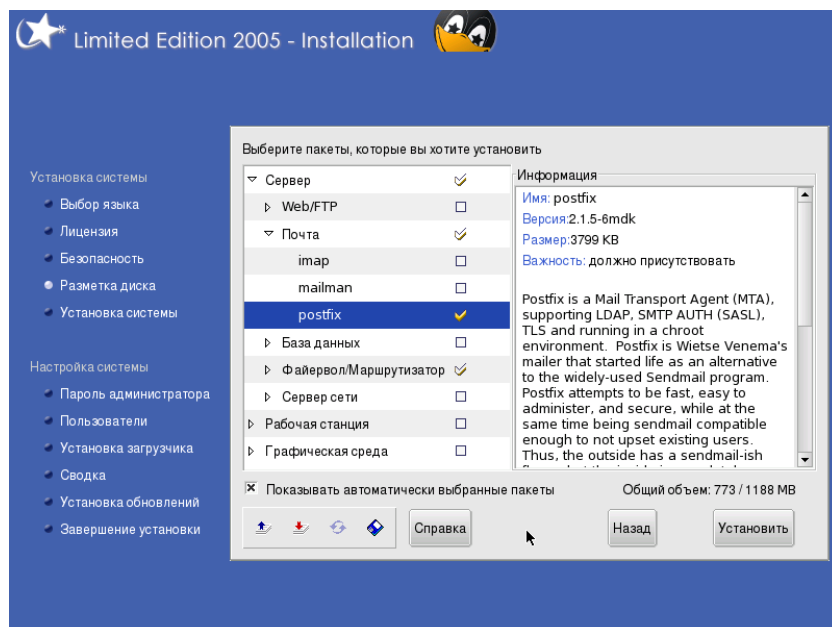
Если вы начали установку в режиме Обновление, вы можете снять выделение со всех групп, чтобы предотвратить установку каких-либо новых пакетов. Это полезно при восстановлении или обновлении существующей системы.

Минимальная установка

Если вы не выберете ни одной группы при выполнении обычной установки (в отличие от обновления), после нажатия на кнопку Далее появится новое диалоговое, предлагающее различные варианты минимальной установки:

- Вместе с X: устанавливается минимальный набор пакетов, необходимых для работы с графическим рабочим столом.
- С основной документацией: устанавливается базовая система плюс базовые утилиты и документация к ним. Эта установка подходит для установки сервера.
- Действительно минимальная установка: устанавливается самый необходимый минимум пакетов, необходимых для получения работающей системы Linux. В результате этой установки вы получите только интерфейс командной строки.

3.8.2. Самостоятельный выбор пакетов для установки



Если вы решили самостоятельно выбрать устанавливаемые пакеты, инсталлятор представит вам древовидную структуру, содержащую все пакеты, отсортированные по группам и подгруппам. При перемещении по дереву вы можете выбирать группы целиком, подгруппы или отдельные пакеты.

Всякий раз, когда вы выбираете пакет в дереве, справа будет появляться его описание, позволяющее вам узнать назначение этого пакета.



Если был выбран серверный пакет (потому что вы специально выбрали отдельный пакет или потому что он является частью группы пакетов), вам будет предложено подтвердить, что вы действительно хотите, чтобы эти серверные пакеты были установлены. По умолчанию Mandrakelinux автоматически запускает все установленные службы (серверы) во время загрузки. Даже если они безопасны и не имеют известных проблем на момент выпуска дистрибутива, вполне возможно, что дыры в безопасности были обнаружены уже после выпуска этого релиза Mandrakelinux. Если вы не знаете, что делает та или иная служба, или почему она должна быть установлена, нажмите Нет.

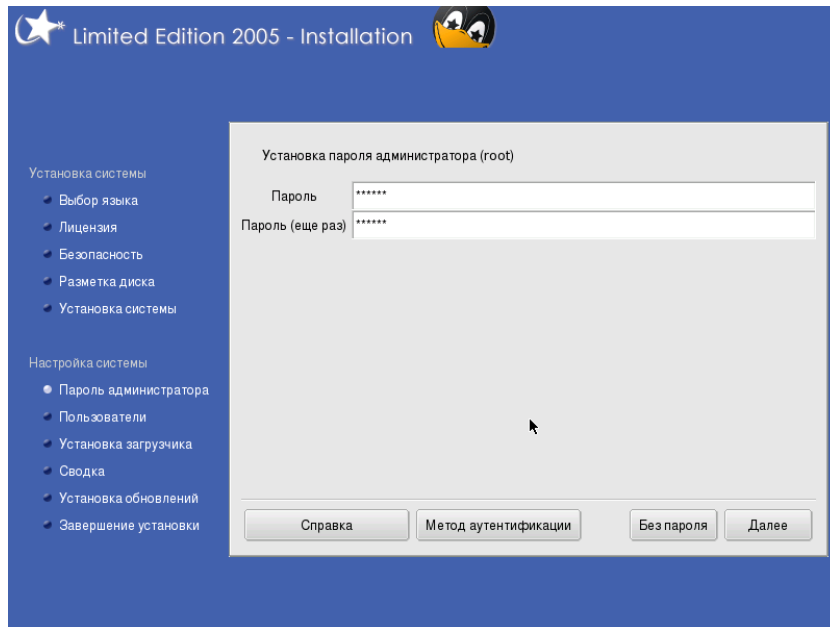
Опция Показывать автоматические выбранные пакеты используется для отключения диалога с предупреждением. Он появляется каждый раз, когда инсталлятор автоматически выбирает пакет для удовлетворения зависимостей. Некоторые пакеты зависят от других, и для установки одного определенного пакета может потребоваться установить другой пакет. Инсталлятор сам в состоянии определить, какие пакеты необходимы для удовлетворения зависимостей, и успешно завершить установку.

Маленький значок дискеты внизу под списком позволяет вам загрузить или сохранить список пакетов. Это полезно, если у вас имеется много машин, которые вы хотите настроить идентично друг другу. Щелкните по этому значку и выберите, хотите ли вы Загрузить или Сохранить список пакетов, затем в следующем окне выберите носитель и нажмите кнопку ОК.

3.9. Установка с нескольких компакт-дисков

Дистрибутив Mandrakelinux размещается на нескольких CD-ROM'ах. Если выбранный пакет находится на другом CD, DrakX извлечет текущий CD и попросит вас вставить нужный. Если у вас нет запрошенного CD-ROM'а, просто нажмите Отмена, и соответствующий пакет не будет установлен.

3.10. Пароль root'a



Это наиболее критичный момент для безопасности вашей системы GNU/Linux: вы должны ввести пароль root'a. Root - это администратор системы, и он является единственным пользователем, которому разрешено выполнять обновления, добавлять пользователей, изменять конфигурацию всей системы и т.п. Короче говоря, root может делать всё! Вот почему вы должны выбрать пароль, который трудно подобрать: DrakX сообщит вам, если выбранный вами пароль слишком прост. Никто не заставляет вас вводить пароль, но мы **настоятельно** советуем вам сделать это. Так же как и любая другая операционная система, GNU/Linux не застрахован от ошибок оператора. Т.к. root может обойти все ограничения и непреднамеренно удалить все данные на разделах, небрежно работая с дисковыми разделами, важно, чтобы было трудно стать root'ом.

Пароль должен состоять из буквенно-цифровых символов и по длине быть не менее 8 символов. Никогда не записывайте пароль root'a – так вашу систему очень легко подвергнуть риску.

Одно предостережение: не используйте слишком длинный или слишком сложный пароль, потому что вы должны быть в состоянии запомнить его!

Пароль не будет выводиться на экран по мере его ввода. Чтобы уменьшить вероятность опечатки при наборе пароля, вам потребуется ввести его дважды. Если случится так, что вы дважды сделаете ошибку при наборе, тогда вам придется использовать этот “неправильный” пароль при попытке входа в систему под root'ом, по крайней мере в первый раз.

Вы можете изменить метод аутентификации пользователей на вашем компьютере, нажав кнопку Метод аутентификации. Доступны следующие методы:

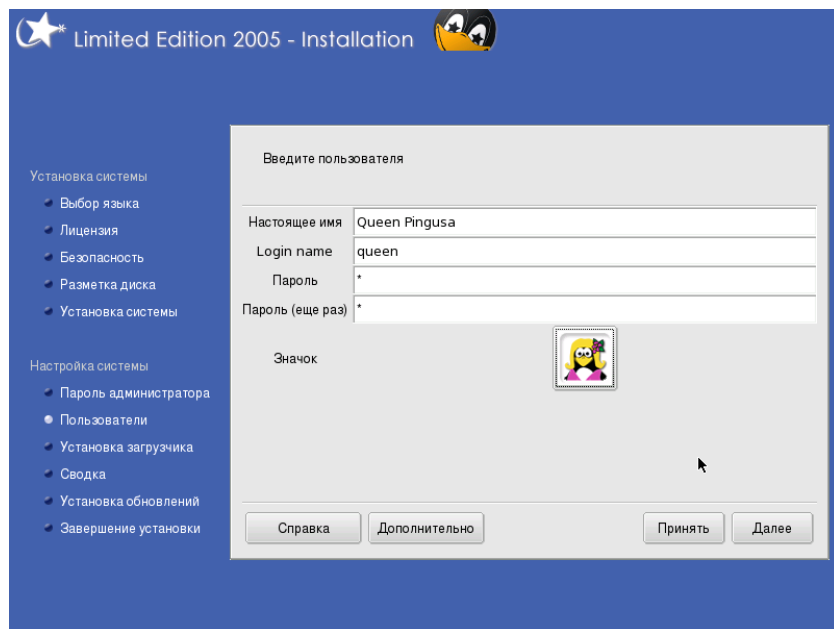
- Локальный файл. Использует локальный файл для хранения всей информации об аутентификации и пользователях. Этот метод используется по умолчанию.
- LDAP. Используется сервер LDAP для частичной или полной аутентификации. Каталог LDAP объединяет в себе определенного типа информацию в пределах вашей организации.
- NIS. Выполняет аутентификацию пользователей в домене NIS. Это позволяет вам содержать группу компьютеров в одном домене NIS с использованием общего файла паролей и групп.
- Домен Windows. используется контроллер домена Windows® для предоставления служб авторизации через Active Directory, реализацию LDAP от Microsoft.

Если вы выберете любой другой метод, кроме Локальный файл, вам будет предложено указать некоторые параметры, которые изменяются от одного метода к другому. Если вы не знаете этих параметров, спросите у администратора вашей сети.



Если у вас возникли проблемы с запоминанием паролей, или если ваш компьютер никогда не будет подключен к Интернету и вы абсолютно доверяете всем, кто пользуется вашей машиной, вы можете выбрать опцию Без пароля. Пожалуйста, учтите, что это небезопасная опция, и использовать ее не рекомендуется.

3.11. Добавление пользователя



GNU/Linux - это многопользовательская система, что означает, что каждый пользователь может иметь свои собственные настройки, свои файлы и т.п. Однако, в отличие от `root`, который является системным администратором, пользователям, добавленным вами на этом этапе, не будет разрешено изменять что-либо, кроме своих собственных файлов и настроек, что защищает систему от неумышленных или злонамеренных изменений, которые могут серьезно повлиять на нее.

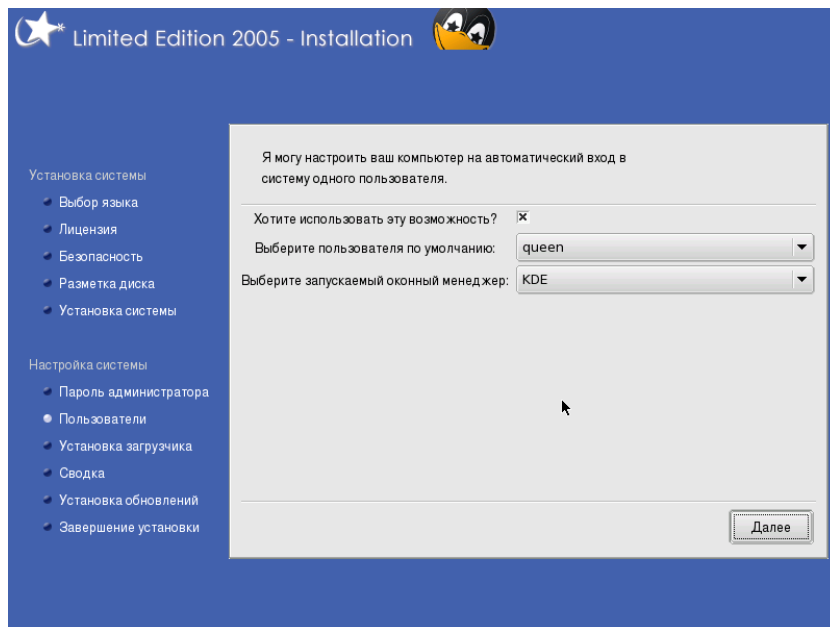
Вам потребуется создать хотя бы одного обычного пользователя для самого себя — это учетная запись, которую вы должны будете использовать для повседневной работы. Хотя очень легко войти в систему под `root` и сделать по ним все что угодно, однако это также и очень опасно! Очень простая ошибка может привести к тому, что ваша система больше не заработает. А если вы сделаете серьезную ошибку как обычный пользователь, самое худшее, что может произойти, - это потеря какой-либо личной информации, однако это никак не повлияет на всю систему в целом.

В первое поле вам предлагается ввести настоящее имя. DrakX скопирует первое введенное вами слово в следующее поле Имя пользователя (в нижнем регистре), представляющее собой имя, которое пользователь будет вводить для входа в систему. Вы можете переопределить значение по умолчанию и ввести другое имя пользователя. Следующий шаг - это ввод пароля. По соображениям безопасности пароль непривилегированного (обычного) пользователя не так критичен, как пароль `root`, но это не повод для того, чтобы пренебрегать им, делая его пустым или слишком простым: в конце концов вы рискуете **своими** собственными файлами.

После нажатия на кнопку Принять пользователя вы можете добавлять других пользователей. Добавьте пользователей для всех своих друзей, своего отца, сестры и т.д. По завершении добавления пользователей нажмите кнопку Далее.

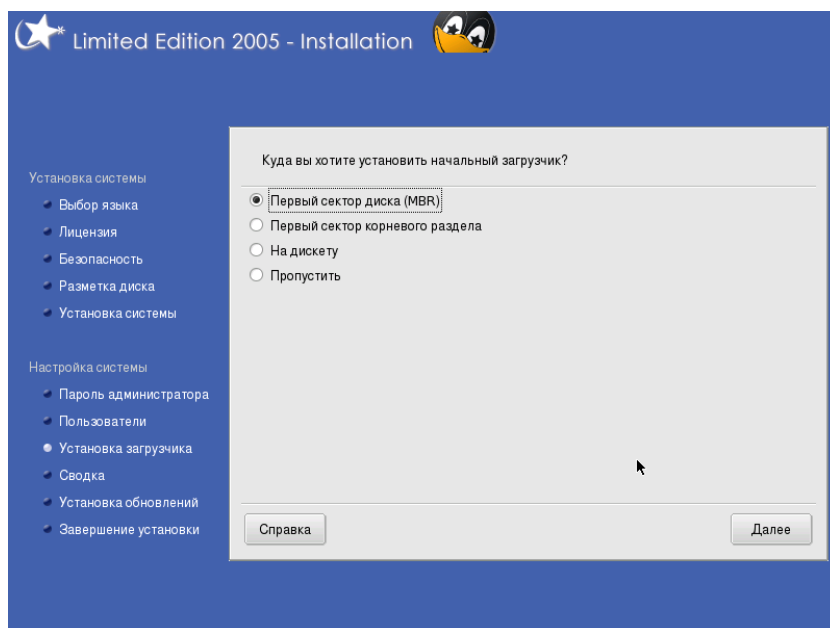


Нажатие на кнопку Дополнительно позволяет вам изменить **шелл** данного пользователя (по умолчанию используется `bash`).



Когда пользователи будут добавлены, вам будет предложено выбрать пользователя, под которым будет выполняться автоматический вход в систему при загрузке компьютера. Если вы заинтересованы в этой возможности (и вас не особо волнует безопасность), выберите подходящего пользователя (если присутствует несколько обычных пользователей) и оконный менеджер, а затем нажмите Далее. Если вы не заинтересованы в этой возможности, уберите галочку с опции Хотите использовать эту возможность?.

3.12. Установка начального загрузчика



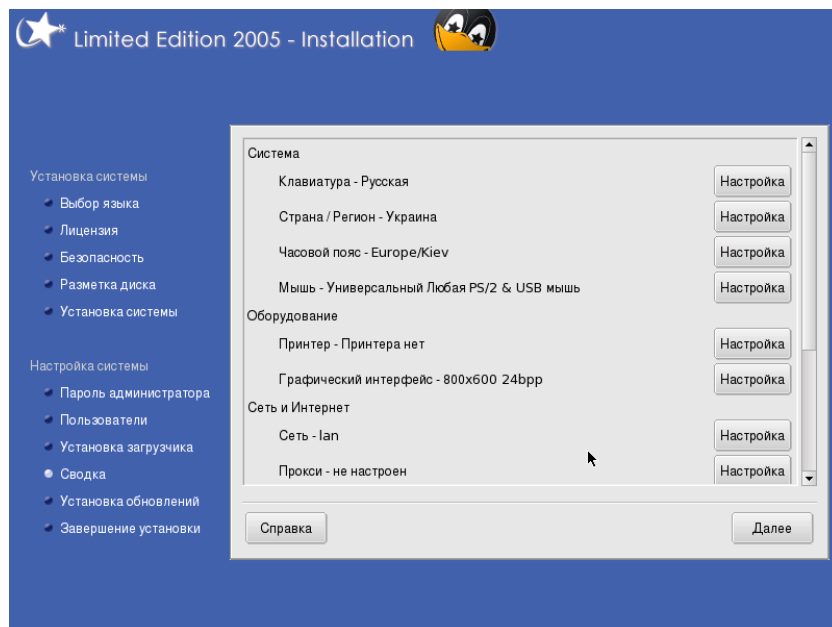
Начальный загрузчик - это маленькая программа, запускаемая компьютером при загрузке. Она отвечает за загрузку всей системы. Обычно установка начального загрузчика полностью автоматизирована. DrakX проанализирует загрузочный сектор диска и будет действовать согласно тому, что он там найдет:

- если найден загрузочный сектор Windows[®], он заменит его на загрузочный сектор GRUB/LILO. Таким образом, вы сможете загрузить или GNU/Linux, или любую другую установленную на вашей машине ОС.
- Во всех остальных случаях он просит у вас, куда поместить начальный загрузчик. Обычно самым безопасным вариантом является Первый сектор диска (MBR).

При выборе пункта Пропустить начальный загрузчик установлен не будет. Используйте этот вариант только в том случае, если вы знаете, что делаете.

3.13. Проверка различных параметров

3.13.1. Краткая сводка

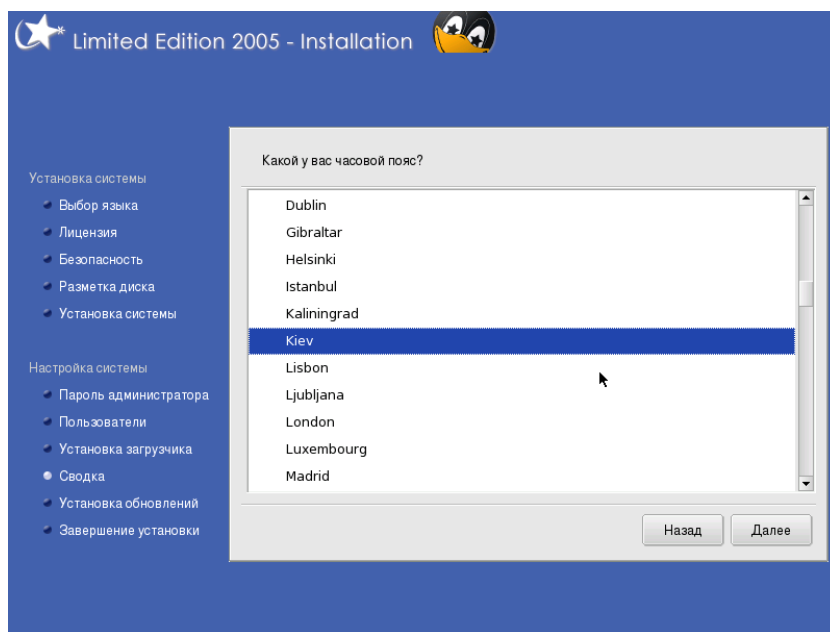


DrakX в виде обзора представит вам краткую сводку с собранной информацией о вашей системе. В зависимости от установленного в вашем компьютере оборудования, у вас могут присутствовать все или некоторые из перечисленных ниже пунктов. Каждый пункт состоит из настраиваемого оборудования, после которого следует краткая сводка с текущей конфигурацией. Нажмите на соответствующую кнопку Настройка для изменения настроек.

- Клавиатура: проверьте текущую настройку раскладки клавиатуры и, если необходимо, измените ее.
- Страна / Регион: проверьте выбор текущей страны. Если вы находитесь не в той стране, которую выбрал DrakX, нажмите кнопку Настройка и выберите свою. Если ваша страна отсутствует с представленном списке, нажмите кнопку Другие страны, чтобы получить полный список.
- Часовой пояс: по умолчанию при выборе вашего часового пояса DrakX основывается на выбранной вами стране. Вы можете нажать кнопку Настройка, если пояс неверный.
- Мышь: проверьте текущую конфигурацию мыши и, если необходимо, нажмите кнопку для ее изменения.
- Принтер: при нажатии на кнопку Настройка откроется мастер настройки принтера. Обратитесь к соответствующей главе из книги *Стартовое руководство* для получения дополнительной информации о том, как установить и настроить новый принтер. Интерфейс, представленный в нашем руководстве, похож на тот, что используется во время установки.
- Звуковая карта: если в вашей системе обнаружена звуковая карта, она будет здесь показана. Если вы видите, что звуковая карта на самом деле не та, что присутствует в системе, вы можете нажать кнопку настройки и выбрать другой драйвер.
- ТВ-тюнер: если у вас есть ТВ-тюнер, здесь будет показана информация с его конфигурацией. Если вы хотите попробовать для своего тюнера другой драйвер, или он был определен неверно, вы можете нажать кнопку Настройка, чтобы попытаться настроить его вручную.
- Графический интерфейс: по умолчанию DrakX настраивает ваш графический интерфейс на разрешение, наиболее подходящее для комбинации ваших монитора и видеокарты. Если это вас не устраивает, или DrakX не смог выполнить автоматическую настройку (показано не настроен), нажмите Настройка для перенастройки своего графического интерфейса. Вы можете нажать кнопку Справка в мастере настройки для получения доступа к полной онлайн-справке.
- Сеть: если вы хотите настроить свое подключение к Интернету или к локальной сети, вы можете сделать это прямо сейчас. Обратитесь к печатной документации или воспользуйтесь программой Центр управления Mandrakelinux после завершения установки для получения доступа к полной онлайн-справке.

- Прокси: позволяет вам настроить адрес прокси для HTTP и FTP, если машина, на которую выполняется установка, находится за прокси-сервером.
- Уровень безопасности: этот пункт позволяет вам переопределить уровень безопасности.
- Файервол: если вы планируете подключить свою машину к Интернету, хорошей идеей будет настроить файервол, дабы защитить себя от несанкционированных вторжений. Обратитесь к соответствующей главе из книги *Стартовое руководство* для получения подробной информации о настройке файервола.
- Начальный загрузчик: если вы хотите изменить конфигурацию своего начального загрузчика, нажмите эту кнопку. Это касается только опытных пользователей. Обратитесь к печатной документации или онлайн-справке в Центре управления Mandrakelinux о настройке начального загрузчика.
- Службы: в этом пункте вы можете настроить службы, которые будут выполняться на вашей машине. Если вы планируете использовать машину в качестве сервера, неплохо было бы просмотреть эту конфигурацию.

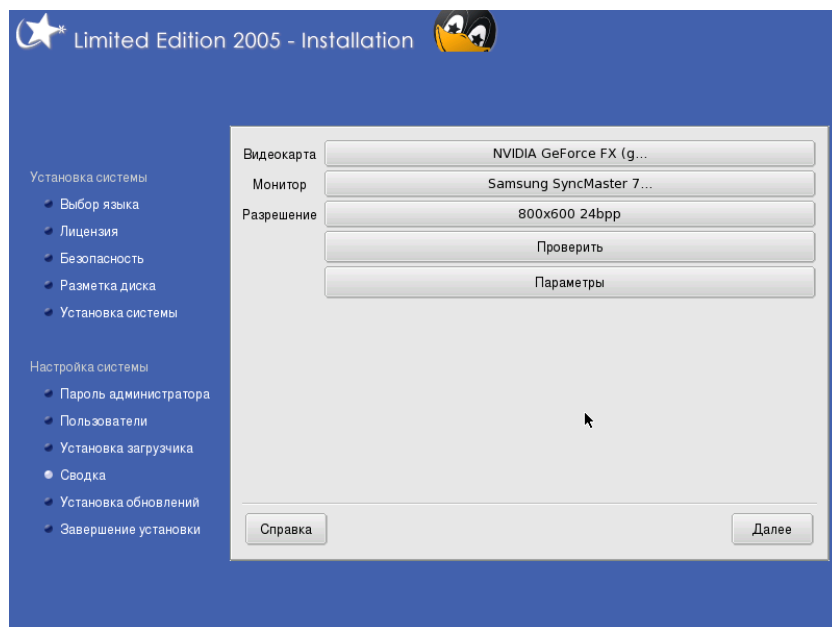
3.13.2. Параметры часового пояса



GNU/Linux управляет временем по Гринвичу (GMT, Greenwich Mean Time) и преобразовывает его в локальное время в соответствии с выбранным вами часовым поясом. Если часы на вашей материнской плате установлены в локальное время, вы можете отключить это преобразование, сняв галочку с **Аппаратные часы выставлены по GMT**, что даст знать GNU/Linux'у о том, что системные часы и аппаратные часы находятся в одном часовом поясе. Это полезно в том случае, когда на машине установлена еще одна операционная система.

Опция **Автоматическая синхронизация времени** автоматически настроит системные часы, подключившись к удаленному серверу времени в Интернете. Чтобы это работало, вы должны быть подключены к Интернету. Мы рекомендуем, чтобы вы выбрали ближайший к вам сервер времени или пункт Всемирный, который выберет для вас наиболее подходящий сервер. По сути эта опция устанавливает сервер времени, который также может использоваться другими машинами в вашей локальной сети.

3.13.3. Настройка X, графический сервер



X (сокр. от Система X Window) - это сердце графического интерфейса GNU/Linux, на основе которого работают все графические среды (KDE, GNOME, AfterStep, WindowMaker и т.п.), поставляемые вместе с Mandrakelinux.

Вы увидите список различных параметров, которые вы можете изменить для оптимизации своего графического дисплея.

Графическая карта

Если все работает нормально, инсталлятор должен был автоматически определить и настроить видеокарту, установленную в вашей машине. Если определение или настройка дали некорректный результат, вы можете выбрать из списка установленную у вас карту.

Монитор

Если инсталлятор не смог корректно определить или настроить ваш монитор, вы можете вручную выбрать из этого списка монитор, подключенный к вашему компьютеру.

Разрешение

Здесь вы можете выбрать разрешение и глубину цвета, доступные для вашего графического оборудования. Выберите наиболее подходящую для вас комбинацию (вы сможете изменить ее после установки). На монитор будет выведен образец с выбранной конфигурацией.

Проверка



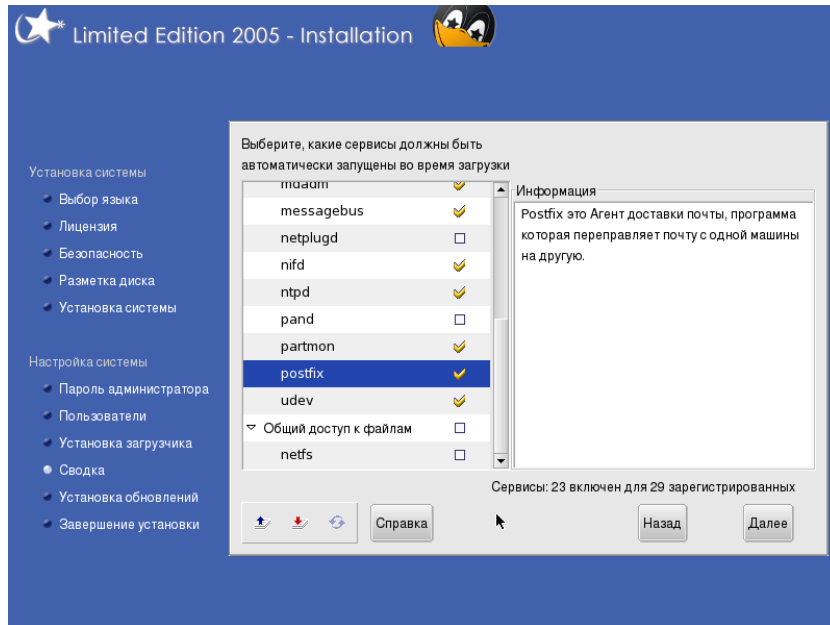
В зависимости от вашего оборудования этот пункт может отсутствовать.

Система попытается открыть графический экран с выбранным разрешением. Если вы увидите тестовое сообщение во время проверки и ответите Да, тогда DrakX перейдет к следующему этапу. Если вы не увидели его, это означает, что какая-то часть автоматически настроенной конфигурации была некорректна и проверка автоматически завершится через 12 секунд, вернув вас назад в меню. Изменяйте настройки до тех пор, пока не добьетесь корректного графического изображения.

Параметры

Этот этап позволяет вам настроить свою машину на автоматическое переключение в графический интерфейс при загрузке. Очевидно вам потребуется выбрать Нет, если ваша машина работает в качестве сервера, или если вам не удалось настроить дисплей.

3.13.4. Выбор служб, доступных при загрузке



Это диалоговое окно используется для выбора служб, которые будут запускаться при загрузке.

DrakX выведет список всех служб, доступных в текущей установке. Внимательно изучите каждую из них и отключите те, которые не нужны во время загрузки.

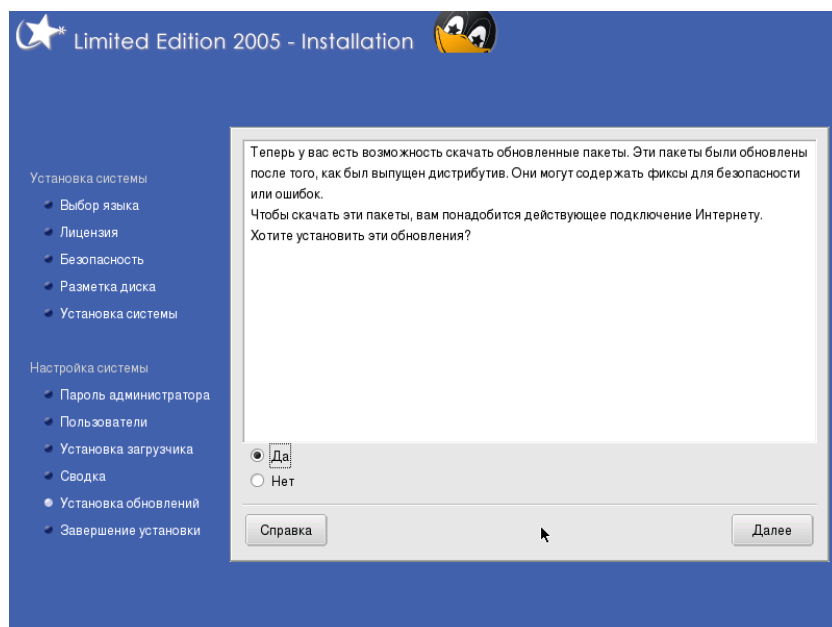


При выборе службы будет появляться короткий поясняющий текст о ней. Однако, если вы не уверены, нужна ли вам эта служба или нет, лучше оставьте значение по умолчанию.



На этом этапе будьте очень осторожны, если вы собираетесь использовать вашу машину в качестве сервера: вам наверняка не понадобится запускать какие-либо службы, которые вам не нужны. Пожалуйста, запомните, что некоторые службы могут быть опасными, если они работают на сервере. Вообще говоря, выбирайте только те службы, которые вам **действительно** нужны.

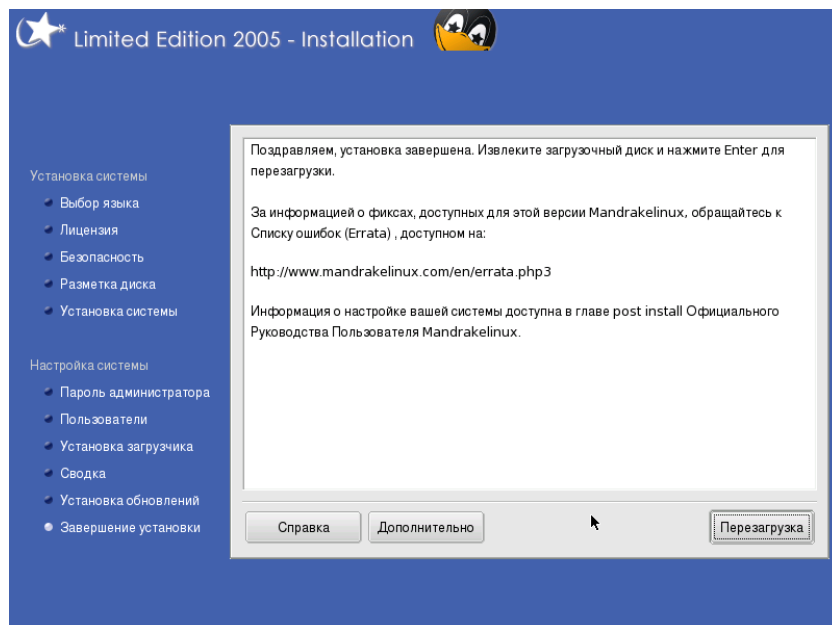
3.14. Установка обновлений из Интернета



На момент установки Mandrakelinux может оказаться так, что со времени выхода исходного релиза были обновлены некоторые пакеты. Могли быть исправлены ошибки, решены проблемы с безопасностью и др. Чтобы вы могли получить пользу от этих обновлений, вы можете загрузить их сейчас из Интернета. Нажмите Да, если сейчас вы подключены к Интернету и хотите установить все обновленные пакеты, или Нет, если вы предпочитаете установить обновленные пакеты позже.

При выборе Да будет показан список веб-ресурсов, из которых могут быть получены обновления. Вам следует выбрать ближайший к вам. Появится дерево выбора пакетов: выберите то, что вам нужно, и нажмите Установить для получения и установки выбранных пакетов или Отмена для отмены.

3.15. Вот и все!



Вот и все. Установка завершена и ваша система GNU/Linux готова к использованию. Просто нажмите Перезагрузка для перезапуска системы. Не забудьте извлечь установочный носитель (CD-ROM или дискету). Первым, что вы увидите после завершения компьютером проверки своего оборудования, будет меню начального загрузчика, предлагающее загрузить вам на выбор одну из операционных систем.

3.15.1. Дополнительные параметры

Кнопка Дополнительно покажет еще две кнопки:

1. Создать дискету автоматической установки: позволяет вам создать установочную дискету, которая автоматически выполнит такую же установку, которая только что была завершена, но уже без участия оператора.

Обратите внимание, что после нажатия на эту кнопку доступны два различных варианта:

- Повтор. Это частично автоматизированная установка. Единственной интерактивной процедурой является этап разметки диска.
- Автоматически. Полностью автоматизированная установка: **полностью перезаписывается жесткий диск, удаляются все данные.**

Эта возможность очень удобна при установке на большое число одинаковых машин. Для получения дополнительной информации смотрите раздел Auto install (http://www.mandrakelinux.com/drakx/auto_inst.html) на нашем веб-сайте.

2. Сохранить выбор пакетов¹: сохраняет список пакетов, которые были выбраны в этой установке. В следующем окне вам будут представлены варианты возможных носителей для сохранения на них списка пакетов: вам может понадобиться ввести некоторые параметры, когда вы нажмете кнопку Далее.

Чтобы воспользоваться этим списком пакетов в другой установке, выполните обычную установку до момента выбора пакетов и используйте опцию выбора отдельных пакетов, не обращая внимания на текущий выбор пакетов. Нажмите маленький значок дискеты и выберите опцию Загрузить. Затем выберите носитель, содержащий список пакетов. И, наконец, нажмите ОК: будут выбраны и установлены пакеты согласно загруженному списку.

3.16. Как удалить Linux

Если по какой-либо причине у вас возникла необходимость удалить Mandrakelinux, вы можете это сделать. Процесс удаления Mandrakelinux выполняется в два этапа:



Удаление разделов на вашем жестком диске приведет к безвозвратной потере всех находящихся на них данных. Пожалуйста, убедитесь, что вы сделали резервные копии всей нужной вам информации **перед тем**, как продолжить.

1. Удалите на вашем жестком диске все разделы, имеющие отношение к Mandrakelinux (обычно это разделы с файловой системой ext3 и раздел swap) и замените их (необязательно) на один раздел при помощи DiskDrake .
2. Удалите начальный загрузчик (в этом примере - LILO) из главной загрузочной записи (MBR). Для этого выполните в консоли под root'ом `lilo -U`. При этом будет не только удалён LILO, но и также будет восстановлена прежняя загрузочная запись, если она вообще была.

Если вы используете другой начальный загрузчик, пожалуйста, прочтите документацию к нему, чтобы узнать, как воссоздать оригинальную загрузочную запись.

1. Если вы выберете сохранение на дискету, вам понадобится отформатировать ее под FAT. Для создания ее в GNU/Linux введите `mformat a:` или под root'ом `fdformat /dev/fd0`, а затем `mkfs.vfat /dev/fd0`.

Глава 4. Миграция на Linux из Windows® и Mac OS® X

Эта глава предназначена для пользователей, мигрирующих из Windows® или Mac OS® X. Вместо углубленного изучения разнообразных приложений мы попытаемся ответить в ней на наиболее общие вопросы и/или проблемы, которые могут возникнуть у бывших пользователей Windows® или Mac OS® X.

4.1. А где мои...?

Опытные пользователи Windows® и Mac OS® X наверняка уже привыкли к определенным функциям и/или понятиям, которые в GNU/Linux зачастую реализованы по-другому.

4.1.1. Стартовое меню

В Windows® доступ к большинству приложений и системных утилит предоставлялся из так называемого Меню Пуск; здесь это понятие остается более-менее таким же, за исключением того, что теперь оно называется Главное меню: в KDE вы открываете его, нажимая на желтую звезду в левой нижней части вашего экрана.

Для пользователей, пришедших из Mac OS® X, Главное меню Mandrakelinux'а может рассматриваться как функциональная замена Меню Apple, расположенного далеко слева от панели меню, и каталога Приложения, доступного в Finder.

4.1.2. Приложения

Широкое разнообразие приложений является одним из главных отличий GNU/Linux от Windows®. Mandrakelinux устанавливает в вашу систему гораздо больше приложений, и нажатие на кнопку главного меню предоставит вам богатый выбор приложений в зависимости от того, что вы хотите сделать. Существует много полнофункциональных приложений, пригодных для выполнения многих общих задач, таких как: офисная работа (обработка текстов, электронные таблицы, презентации), обработка электронной почты, навигация по вебу, разработка программного обеспечения, мультимедиа и т.п.

Пользователи Mac OS® X могут найти много общего между приложениями из Mac OS® X и GNU/Linux, потому что Mac OS® X базируется на BSD® - UNIX®-подобной системе, на которой также основан и GNU/Linux. Более того, множество других настольных приложений было портировано или написано с нуля под X11-реализацию, доступную для Mac OS® X.

Вы также можете установить большое число приложений при помощи утилиты RpmDrake

4.1.3. Панель управления/Настройки системы

Панель управления в Windows® и утилита Настройки системы в Mac OS® X заменены в Mandrakelinux на Центр управления Mandrakelinux. Доступ к нему можно получить из главного меню Администрирование системы→Настройка компьютера. Благодаря этому интерфейсу, у вас есть возможность изменять большинство параметров своей системы при помощи графических утилит.

4.1.4. DOS'овский шелл

GNU/Linux также очень любят за командные оболочки. В отличие от Windows® популярность шелла не падает так, как это происходит с доступностью шелла в Mac OS®. По умолчанию Mandrakelinux устанавливает `bash` - действительно мощную командную оболочку. Вы можете получить к ней доступ, открыв главное меню и выбрав Администрирование системы→Использовать эмулятор терминала.



Некоторые из ваших команд или функций DOS будут работать в командном процессоре Linux. Загляните в главу *Введение в командную строку* книги *Справочное руководство*, чтобы найти их эквиваленты и множество других команд. Наслаждайтесь жизнью, теперь в ваших руках настоящий shell!

4.1.5. Сетевое окружение

В GNU/Linux по умолчанию используется TCP/IP, а не SMB (сетевой протокол Windows®), поэтому здесь нет ничего похожего за значок сетевого окружения для просмотра сети, в которой вы находитесь. Однако для получения подобной функциональности вы можете воспользоваться приложением LinNeighborhood.

Konqueror также может справиться с подобными задачами. Просто введите **smb:/** в строке адреса, и будут выведены все общие ресурсы Windows® вашей сети. Пожалуйста, помните, что для того, чтобы это работало, должен быть установлен пакет **samba-client**.

4.1.6. Диск C:

“Буквенное обозначение дисков” - понятие, принадлежащее исключительно Windows®. В системах UNIX® обозначение диска (C:, D:, ..., Z:) заменено “точками монтирования”. С точки зрения конечного пользователя вы всегда обращаетесь к каталогам. Ваша система будет использовать конфигурационные файлы для сообщения файловой системе, как “загружать” все важные диски, дисковые разделы и удаленные системы, а затем назначит их указанным каталогам, обычно находящимся в каталоге **/mnt/**. Хотя это понятие подобно тому, что используется в Mac OS® X, все-таки оно несколько отличается. Все, что в GNU/Linux монтируется в **/mnt**, в Mac OS® X монтируется в **/Volumes**, однако в Finder’e делается доступным в качестве “корневой файловой системы”.

4.1.7. Приводы CD-ROM

Здесь применяется то же понятие, что и для C:. CD-ROM’ы монтируются в каталог **/mnt/cdrom/**. Для обращения к CD-ROM просто кликните на значок на рабочем столе и в новом окне появится содержимое CD-ROM’a.



Для звуковых дисков и CD с данными ситуация выглядит немного по-другому: при вставке в привод звукового CD автоматически загрузится проигрыватель CD и начнется воспроизведение. Смотрите, пожалуйста, главу Приложения для работы с аудио, кино и видео в книге *Стартовое руководство*.

4.1.8. Дискеты

Дискеты как CD-ROM’ы и дисковые разделы, монтируются и появляются в каталоге **/mnt/floppy**. Эта возможность позволяет непосредственно читать дискеты Windows®.



На вашем рабочем столе для доступа к съемным носителям есть значки: дискета, CD-ROM, ZIP, USB-ключ и др..

4.1.9. Мои документы

В Mandrakelinux у каждого пользователя есть каталог, называемый домашним каталогом пользователя: это место для хранения документов пользователя. Например, пользователь Peter должен хранить свои документы в каталоге /home/peter. По аналогии с Windows® в домашнем каталоге пользователя можно создать каталог `fi>84>:C<5=BK`.

Понятие **домашнего каталога** является аналогом каталогов `C:\Winnt\Profiles\user_name\` или `C:\Documents and Settings\user_name\` в Windows NT®, Windows® 2000 и Windows® XP.

В Mac OS® X ситуация очень похожа. Аналог домашнего каталога - /Users/8<0_?>;L7>20B5;0, в котором находится каталог с названием Documents.

4.1.10. Приложения, необходимые для открытия некоторых типов документов

GNU/Linux может открыть большинство стандартных форматов файлов: изображения PNG, тексты Rich Text Format, потоки печатных данных PostScript и др. Эти форматы файлов всегда должны оставаться неизменными, т.к. они облегчают обмен данными между приложениями; они обеспечивают вам свободу выбора между этими приложениями и не ограничивают вас использованием одной операционной системы.

У вас также может быть много файлов в коммерческих форматах, таких как документы Microsoft® Excel или Microsoft® Word. OpenOffice.org - это как раз одно из приложений, которое может работать с большинством популярных форматов для офисных приложений.



Мы специально упомянули об офисных документах, потому что используются они очень часто. Т.к. это займет слишком много места, мы не можем рассмотреть здесь каждое отдельно взятое приложение для Windows® и его эквивалент для GNU/Linux. Однако существует большая вероятность того, что вы найдете GNU/Linux-эквиваленты для всех программ, которыми вы пользовались в Windows® или Mac OS® X. Чтобы получить представление о GNU/Linux-эквивалентах приложений для Windows®, вы можете обратиться, например, к этой таблице соответствий (<http://linuxshop.ru/linuxbegin/win-lin-soft/table.shtml>).

4.2. Прекрасный новый мир!

Теперь, когда вы попали в мир GNU/Linux, вот небольшая презентация возможностей, которые могут послужить серьезными причинами для перехода на GNU/Linux.

4.2.1. Многопользовательская среда

GNU/Linux, как и Mac OS® X, основан на UNIX®. В основном под этим подразумевается гибкость структуры вашей системы - от простой рабочей станции до многопользовательской архитектуры, плюс всестороннее управление пользователями. Каждый файл, служба и приложение в зависимости от их природы привязаны исключительно к одному пользователю или группе пользователей. Например, у каждого пользователя есть свой собственный каталог, содержащий его (или ее) личную информацию и конфигурационные файлы, которые могут быть сделаны недоступными (и даже невидимыми) для других пользователей.

4.2.2. Многозадачность

В плане многозадачности (одновременного выполнения многих приложений) GNU/Linux всегда была очень сильной операционной системой. Хотя другие операционные системы серьезно продвинулись в этом направлении, GNU/Linux по-прежнему остается лидером.

4.2.3. Несколько рабочих столов

В GNU/Linux KDE и GNOME предоставляют вам для работы вместо одного столько рабочих столов, сколько нужно. Пользователи, которые предпочитают одновременно работать с несколькими приложениями, по достоинству оценят эту возможность, потому что она делает рабочую среду гораздо удобнее.

4.2.4. Полная настройка рабочего стола

С точки зрения эстетики GNU/Linux действительно на высоте! Вы не только можете выбирать между KDE, GNOME и другими оконными менеджерами, но и также можете подробно настроить их внешний вид при помощи **тем**. Темы отвечают не только за внешний вид и оформление: на самом деле все, что вы видите, может быть изменено - от фоновое изображения до поведения приложений при их закрытии, что является действительно уникальным.

Ищите разнообразные варианты дизайна на Freshmeat'овской странице тем (<http://themes.freshmeat.net/>).

4.2.5. Тысячи свободных приложений

Безусловно, сообщество GNU/Linux является самым развитым. При возникновении специфической проблемы вы наверняка найдете скрипт или приложение, отвечающие вашим нуждам, бесплатно! Mandrakelinux также включает в себя сотни не описанных в этой книге приложений, поэтому смело пробуйте их. Вы наверняка будете удивлены большим разнообразием возможностей, предлагаемых GNU/Linux'ом.

GNU/Linux также предлагает расширенную серверную функциональность, такую как способность поддержки почтовых и веб-серверов "из коробки".

4.2.6. Больше никаких перезагрузок!

Пользователям Windows® и Mac OS® (хотя в большей мере это относится к Mac OS® X) знакомо чувство разочарования, вызванное падением системы. Даже если GNU/Linux и не само совершенство, его стабильность является одним из сильнейших качеств. Иногда приложения "вылетают", но падение всей операционной системы они вызывают редко.

Мы надеемся, что этот краткий обзор поможет вам оценить преимущества GNU/Linux. Не бойтесь исследовать!

Глава 5. Linux для новичков

5.1. Введение

Эта глава была написана специально для неопытных пользователей GNU/Linux. Если вы знаете, как войти в систему и выйти из нее, как пользоваться KDE и знаете, где в вашей системе Mandrakelinux находятся приложения, пропускайте эту главу и переходите к следующей. А если не знаете - тогда читайте! После ее прочтения все следующие главы будут иметь для вас более глубокий смысл.



Если вы опытный пользователь Windows® или Mac OS®, обратитесь к Гл. 4, которая упростит переход с этих операционных систем на GNU/Linux.

5.2. Меню начального загрузчика

Когда вы перезагрузите свой компьютер после завершения установки Mandrakelinux, вы сначала увидите меню из нескольких пунктов, называемое меню начального загрузчика. Оно позволяет вам загрузить свою систему GNU/Linux или любую другую ранее установленную операционную систему, а также некоторые особые варианты загрузки.

Количество пунктов и их названия будут изменяться в зависимости от вашей отдельно взятой конфигурации. Пункт, который в данный момент нас интересует - это несомненно пункт под названием `linux`, который запустит вашу систему Mandrakelinux. Он выбирается по умолчанию, если вы только сами не настроили его по-другому. Все, что вам нужно сделать - подождать несколько секунд (вы увидите индикатор обратного отсчета в нижней части экрана) или нажать **Enter**, и Mandrakelinux начнет загружаться. Вы можете выбрать другой пункт, воспользовавшись клавишами со стрелками на вашей клавиатуре и нажав клавишу **Enter**.

5.3. Приготовьтесь к первому сеансу

GNU/Linux является многопользовательской системой. Это означает, что несколько пользователей могут иметь доступ к одной и той же машине с возможностью безопасно хранить свои личные данные и конфигурационные файлы независимо от других пользователей. Для этого администратором должны быть созданы учетные записи. Администратором называется пользователь `root`, чей пароль был установлен во время установки, и который **не имеет вообще никаких ограничений** в системе.

Также важно понять термины “вход в систему” и “выход из системы”. Вход в систему означает идентификацию самого себя перед компьютером. Представьте себе, что это проверка офицером безопасности вашей личности перед тем, как впустить вас. Вообще-то для этого существует специальный термин - аутентификация; в частном случае это проверка пары логин/пароль (прим. переводчика). После входа в систему последняя выполняет последовательность действий с целью предоставить вам доступ к ресурсам системы (т.е. авторизует вас (прим. переводчика)). Выполняя вход в систему, вы начинаете т.н. “сеанс”.

Когда вы выходите из системы, вы сообщаете системе, что вам больше не нужно использовать ее ресурсы. Ваш личный сеанс закрывается, вы покидаете графический интерфейс, и на экране вновь появляется окно входа в систему.



Хотя эти определения и действительны, в этой главе они несколько упрощены. По мере прочтения следующих глав вы лучше поймете эти понятия, их преимущества и вариации.

5.4. Начало вашего сеанса

Подразумевается, что вы сейчас сидите перед компьютером с запущенным Mandrakelinux, который при включении автоматически показывает графическое окно входа в систему. Если это не так, то перед вами должен быть черный экран, показывающий что-то вроде этого:

```
Mandrakelinux release 10.2 (Limited Edition) for i586
Kernel 2.6.10-3mdk on an i686 / tty1
имя_машины login:
```

с мигающим курсором; введите свое имя пользователя (которое было определено во время установки или вашим системным администратором), а затем свой пароль. При этом вы должны были “войти в систему”. Теперь введите `startx` и запустится графический интерфейс (по умолчанию это KDE).

5.4.1. Идентификация самого себя

Сейчас перед вами находится следующее окно (см. Рис. 5-1). Чтобы войти в систему, вы должны ввести свои имя и пароль.



Если в вашей системе присутствует более одного пользователя, вам нужно просто указать сначала свой логин, выбрав его из списка предложенных, а затем свой пароль.

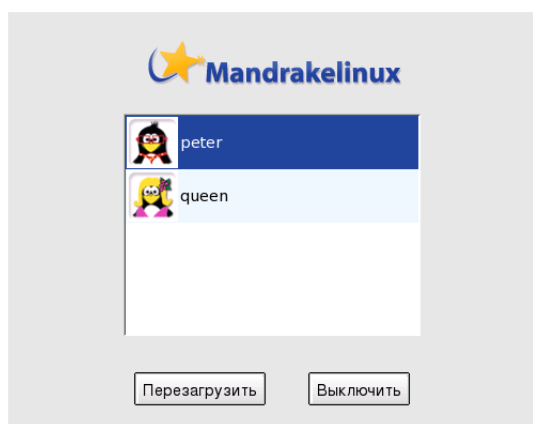


Рисунок 5-1. Окно входа в систему

Процедура входа в систему выполняется в четыре простых этапа:

1. Если это необходимо, нажмите значок, соответствующий вашему логину.
2. Введите свой личный пароль¹
3. Выберите свою любимую графическую среду из *выпадающего меню*² Тип сеанса. По умолчанию выбирается последний выбранный вами сеанс, но если это ваш первый вход в систему, средой по умолчанию будет KDE.
4. И в завершение нажмите кнопку Вход, чтобы начать свой сеанс. Запаситесь терпением! Подготовка вашего рабочего стола к использованию может занять несколько секунд.

Если вы единственный пользователь своей новой системы Mandrakelinux и вам надоело каждый раз запуске нового сеанса вводить свои логин и пароль, то существует возможность пропустить этот

1. Сам пароль показан не будет, он будет заменен маленькими звездочками (*). Помните: в GNU/Linux пароли являются регистрозависимыми, т.е. если ваш пароль `Very_Secret`, а вы ввели `Very_secret`, вам будет отказано в доступе!
2. Этот этап является опциональным и позволяет вам выбрать определенную графическую среду. Хотя мы и призываем вас попробовать различные доступные варианты, чтобы вы могли найти то, что вам понравится, мы настоятельно рекомендуем, чтобы вы начали с KDE.

шаг с загрузкой непосредственно в свою любимую среду рабочего стола. Эта возможность известна как **автологин**.



Будьте осторожны с этой опцией, т.к. пароль не будет спрашиваться, и, следовательно, **любой** сможет получить доступ к вашей системе.

5.5. Использование графической среды

5.5.1. Рабочий стол Mandrakelinux

Все современные графические среды предоставляют общий набор возможностей: главное меню, область рабочего стола со значками, панель задач и т.п. В следующих параграфах мы опишем элементы, составляющие среду рабочего стола.

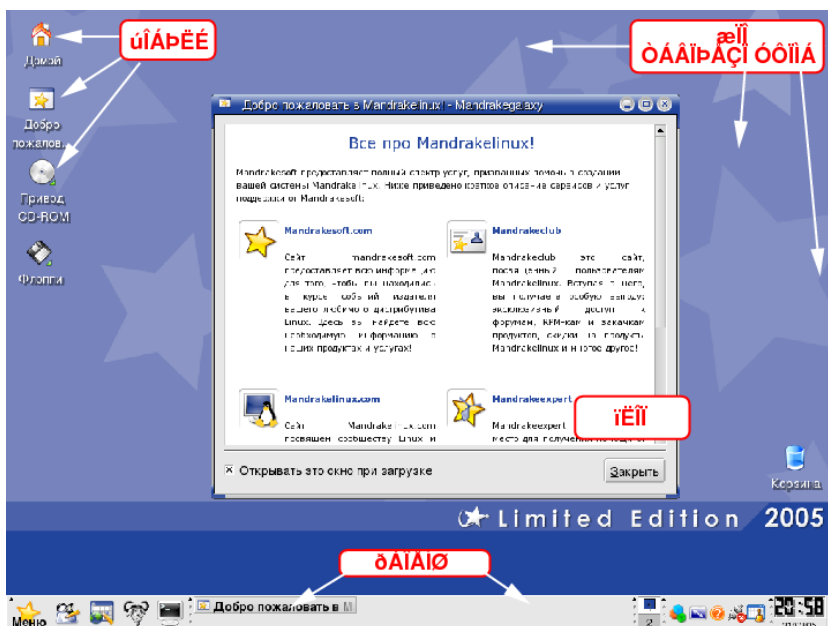


Рисунок 5-2. Рабочий стол KDE

1. В левой части экрана и на панели внизу экрана расположены значки. Под ними выводится краткое описание (заголовки или название значка). Нажатие на значок запускает программу или открывает каталог. В обоих случаях на рабочем столе появится окно.
2. В нижней части экрана находится **панель**. Она предоставляет быстрый доступ к таким полезным утилитам, как Терминал, веб-браузер, текстовый редактор и др. Каждый значок символизирует приложение (или программу). Просто наведите курсор мыши на один из значков и задержите его там на несколько секунд. Появится желтая всплывающая подсказка с описанием функций значка.
3. Значки и панель не плавают по экрану: они “прикреплены” к так называемому **рабочему столу**, также еще известного как фон. В известном смысле рабочий стол - это место, где живет все, что мы видим и используем. Переместите курсор мыши на свободную область рабочего стола (т.е. туда, где ничего нет) и нажмите правую кнопку мыши: появится меню, предоставляющее вам доступ к некоторым функциям.

5.5.2. Доступ к приложениям

★ Чтобы получить доступ ко всему программному обеспечению, которое вы проинсталировали в процессе установки системы, нажмите кнопку главного меню. Приложения организованы по типу выполняемых задач, поэтому найти нужную программу довольно легко.

5.5.3. Открытие окна на рабочем столе

🏠 Если вы щелкните на рабочем столе по значку с именем Домой появится это окно:

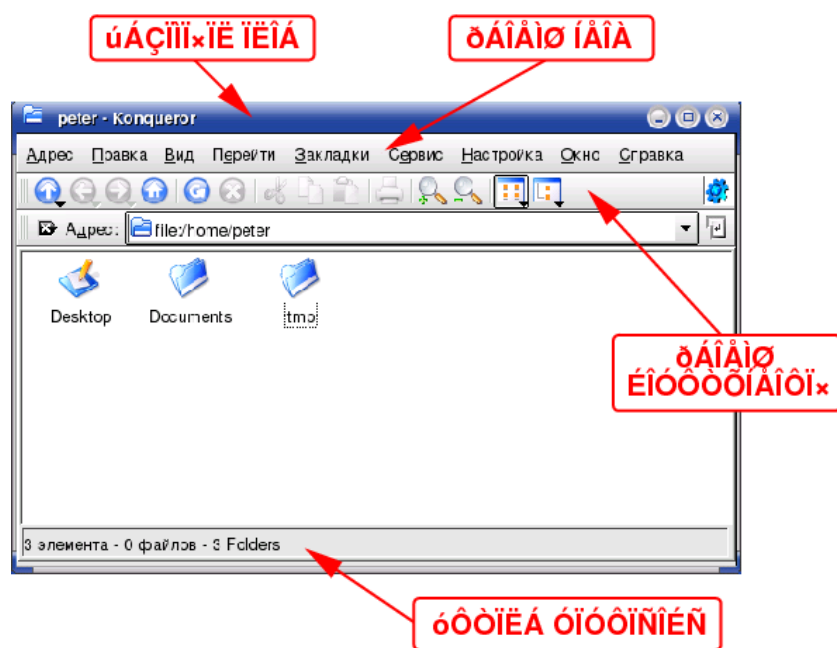


Рисунок 5-3. Файловый менеджер KDE

Вы только что запустили файловый менеджер Konqueror. Появившееся окно показывает содержимое вашего домашнего каталога Home. Это место, где хранятся все ваши личные документы и файлы: доступ к ним есть только у вас.

Окно состоит из нескольких частей. Вверху находится “заголовок окна”. В нем показывается название или заголовок запущенного приложения и, возможно, название документа, с которым вы работаете. Он может быть в двух различных состояниях:

- **Активном.** (полноцветный заголовок окна) Это означает, что вы в данный момент используете его.
- **Неактивном.** (затененный заголовок окна) Программа запущена, но вы в данный момент с ней не работаете.

Сразу под заголовком окна находится **панель меню**. В нашем примере она содержит меню Правка, Вид и т.д. Выберите меню Правка. В выпадающем меню появится список пунктов, каждый из которых дает вам доступ к одной из функций программы.

Под панелью меню находится **панель инструментов** приложения. Она состоит из одного или нескольких рядов со значками, каждый из которых эквивалентен пункту в одном из выпадающих меню этого приложения: вы можете считать их командами быстрого вызова часто используемых функций программы, которые могут быть найдены где-нибудь на панели меню.

Строка состояния обычно находится внизу окна. В ней вы найдете информацию об активности программы. Не все программы предоставляют такую возможность, однако если в используемой вами программе она есть, не забывайте поглядывать на ее время от времени.

5.5.4. Управление рабочими столами

Мы ввели понятие рабочего стола, чтобы определить область экрана, в которой находятся все объекты. Теперь давайте взглянем на панель внизу экрана. Вы можете увидеть группу **кнопок рабочих столов**:



Рисунок 5-4. Кнопки виртуальных рабочих столов KDE

Эти кнопки предоставляют вам доступ к *виртуальным рабочим столам*, которые являются полными копиями рабочего стола, который вы видите после входа в систему.

Нажмите кнопку с номером 2: как видите, открытое ранее вами окно исчезло. Вы не закрыли окно, вы просто переключились на другой рабочий стол. Нажмите кнопку с номером 1. Появится предыдущий рабочий стол.

Эта возможность, называемая виртуальными рабочими столами), весьма удобна. Она позволяет вам открывать множество окон и организовывать их по своему усмотрению.

Вы также можете перемещать окна с одного рабочего стола на другой. Это может быть удобным для логического распределения своей работы по рабочим столам. Например, перенести все окна, связанные с работой в сети, на рабочий стол 2, все мультимедийные приложения - на другой рабочий стол и т.д.

Итак, в KDE кликните правой кнопкой мыши на заголовке окна. Появится выпадающее меню, содержащее пункт с названием На рабочий стол. Выберите этот пункт, и при этом появится список ваших виртуальных рабочих столов. Выберите виртуальный рабочий стол, на который вы хотите переместить окно.

5.6. Завершение сеанса

Когда вы закончите работу на своем компьютере, не забудьте сообщить системе, что вы уходите, т.е. не забудьте корректно **выйти из системы**.

Выход из системы может быть выполнен несколькими способами: из главного меню, из меню, появляющегося, когда вы щелкаете на рабочем столе правой кнопкой мыши, или командой `halt` в терминале.

Каким бы методом вы не воспользовались, экран затемняется и появится небольшое окно с опциями. Если вы нажмете ОК, вы завершите текущий сеанс, и после того как будут закрыты все окна и сам рабочий стол, вы вернетесь назад к окну входа в систему.

Однако в окне подтверждения имеются еще две другие опции: вы можете выключить систему (отключить питание компьютера), а также перезагрузить свою систему. Опять же, просто нажмите кнопку ОК после того, как вы выбрали желаемый вариант. В KDE 3.3.x окно выхода из системы организовано немного по-другому (прим. переводчика).

Это правильный и безопасный способ для выключения или перезагрузки вашей системы. Вы **никогда** не должны даже пытаться сделать это нажатием на кнопку питания вашего компьютера (эх, а Windows® умеет :((прим. переводчика)), потому что это может привести к таким серьезным проблемам, как повреждение файловой системы или потеря данных.

Глава 6. Где взять документацию

Кроме руководств, поставляемых с Mandrakelinux, доступна документация из многих других источников. Следующие несколько страниц содержат рекомендации, которые могут оказаться полезными для вас.

6.1. Документация по Mandrakelinux

6.1.1. Собственная документация Mandrakesoft'a

Некоторые из этих руководств могут быть доступны в вашей коробочной версии Mandrakelinux в пакете `mandrake-doc-en`. После его установки у вас появится новый пункт меню: Дополнительные приложения+Документация→Документация Mandrakelinux на английском.

В этом разделе перечислена вся документация, которую компания **MandrakeSoft** выпустила для текущего релиза:

Стартовое руководство

Это руководство предназначено для того, чтобы познакомить вас с Mandrakelinux. В него включены основные темы, которые должны быть интересны новым пользователям GNU/Linux, а также процедуры настройки наиболее важных элементов Mandrakelinux.

Справочное руководство

Доступный в онлайн и в Mandrakelinux PowerPack Edition, этот документ раскрывает расширенную функциональность и системное администрирование GNU/Linux.

6.1.2. Интернет-ресурсы

Информационные ресурсы Интернета весьма разнообразны; существует множество веб-сайтов, посвященных GNU/Linux, его использованию и настройке. Тем не менее, некоторые информационные ресурсы все-таки лучше других.

Вашим основным источником информации должен быть официальный веб-сайт Mandrakelinux (<http://www.mandrakelinux.com/>). Особого внимания заслуживает раздел технической поддержки (<http://mandrakeexpert.com/>).

С другой стороны также будут полезными многие неофициальные ресурсы. Один из них - Mandrake Community Twiki (<http://mandrake.vmlinux.ca/bin/view/Main/WebHome>). Он предлагает множество ресурсов и предоставляет информацию и документацию, которые несомненно заинтересуют пользователей Mandrakelinux.

6.1.2.1. Mandrakeclub

Если вы хорошо знакомы с веб-сайтами Mandrakelinux, вы, возможно, уже знаете о Mandrakeclub (<http://mandrakeclub.com/>). Это место встречи для всех пользователей Mandrakelinux. На нем вы найдете вопросы с ответами, советы и новости, касающиеся Mandrakelinux и GNU/Linux. Вы сможете изложить свои пожелания и повлиять на разработку будущих версий Mandrakelinux. Если вы еще не являетесь членом Клуба, мы настоятельно рекомендуем вам вступить в него.

Один из специальных разделов Клуба, представляющий особый интерес: База знаний Mandrakeclub (<http://kb.mandrakeclub.com/>) - это пользовательская база данных Mandrakelinux. Это, наверное, самая большая в вебе коллекция документации, имеющей отношение к Mandrakelinux.

В ней собраны данные, представленные пользователями Mandrakelinux. Она также содержит форум и информационный бюллетень сообщества. Эти статьи предназначены для применения на практике, а их целевой аудиторией являются новички и не слишком опытные пользователи.

Темы варьируются в диапазоне от вопросов администрирования, таких как работа в shell'a, до повышения производительности X - графической подсистемы GNU/Linux'a.

6.1.2.2. Mandrakesecure

Советы по безопасности Mandrakesoft'a (<http://www.mandrakesoft.com/security/>) (известный ранее как Mandrakesecure) - это собственный сайт **MandrakeSoft**'а по безопасности, содержащий информацию об обнаруженных в пакетах уязвимостях.

6.1.2.3. Электронное обучение от Mandrakesoft'a

Веб-сайт электронного обучения **MandrakeSoft** позволяет вам приобрести высококачественный курс обучения по GNU/Linux для повышения своих знаний в сфере Open Source. Вы можете получить доступ к этому веб-сайту (<http://campus.mandrakesoft.com>), используя свою учетную запись Mandrakeclub. Доступен свободный курс по Samba.

6.2. Полезные ресурсы GNU/Linux

В этом разделе мы представили ресурсы, полезные для любого дистрибутива GNU/Linux. Большинство из них написаны не специально для Mandrakelinux, однако все-таки могут оказаться полезными.

6.2.1. Каталог /usr/share/doc

Большинство пакетов включают в себя собственную документацию в одном из подкаталогов /usr/share/doc, именуемые по имени содержащего их пакета. Собственная документация Mandrakelinux (если она установлена) доступна в каталоге /usr/share/doc/mandrake/.

6.2.2. Страницы руководств

Страницы руководств (известные также как "man pages") - это набор документов, которые помогут вам лучше познакомиться с командами GNU/Linux. Последние обычно используются "командной строке" и дают вам неограниченный контроль над вашей системой (смотрите главу Введение в командную строку в книге *Справочное руководство*). Хотя вид этих страниц руководств на первый взгляд может показаться удручающим, они предлагают очень подробную информацию, и мы настоятельно рекомендуем вам просмотреть их при возникновении проблем.

Они должны быть для вас первичным источником информации по командам shell. Почти у всех команд есть свои страницы руководств. Также свои страницы руководств могут иметь конфигурационные файлы, библиотечные функции для программистов и другие аспекты системы.

Все страницы руководств классифицируются по разделам. Ссылки на них делаются следующим образом: например, `open(2)` и `fstab(5)` ссылаются соответственно на страницу `open` из раздела 2 и страницу `fstab` из раздела 5.



Вы также можете просматривать страницы руководств в Konqueror, добавив в URL префикс `man:/`.

Самым простым способом для просмотра страницы руководства является использование браузера. При использовании Konqueror введите `man:/man` в поле Адрес и будет показана страница руководства для команды `man`. Например, чтобы отобразить страницу руководства для `fstab(5)`, введите в поле Адрес: `man:/fstab(5)`

Чтобы отобразить страницу руководства для в терминале (или shell'e), наберите `man`. Синтаксис вызова страницы:

```
man [опции] [раздел] <страница руководства>
```

man также имеет свою документацию, которая может быть вызвана командой `man man`. Страницы руководств сначала форматируются, а затем выводятся на экран при помощи *пейджера* `less`.

Названия страниц руководств и их соответствующие разделы отображаются вверху каждой страницы. Внизу страницы вы найдете ссылки на другие страницы на связанную тему (обычно в разделе **СМ. ТАКЖЕ** или **SEE ALSO**).

Вы можете начать с изучения страниц, касающихся различных команд, упомянутых в книге *Справочное руководство*: `ls(1)`, `chmod(1)` и др.

Если вы не можете найти нужную страницу руководства (например, вы хотите задействовать функцию `mknod` в одной из своих программ, но застряли на странице команды `mknod`), убедитесь в том, что вы правильно указали раздел. В нашем примере: `man 2 mknod`. Если вы забыли нужный раздел, тогда `man -a mknod` перечитает все разделы в поиске страниц с названием `mknod`.

Глава 7. Internet

7.1. Навигация по вебу

7.1.1. Интерфейс веб-браузера Konqueror



Вы можете запустить веб-браузер Konqueror, нажав этот значок на своем рабочем столе или выбрав в главном меню Навигация по Интернету→Веб-серфинг. Затем введите URL в строке Адрес.

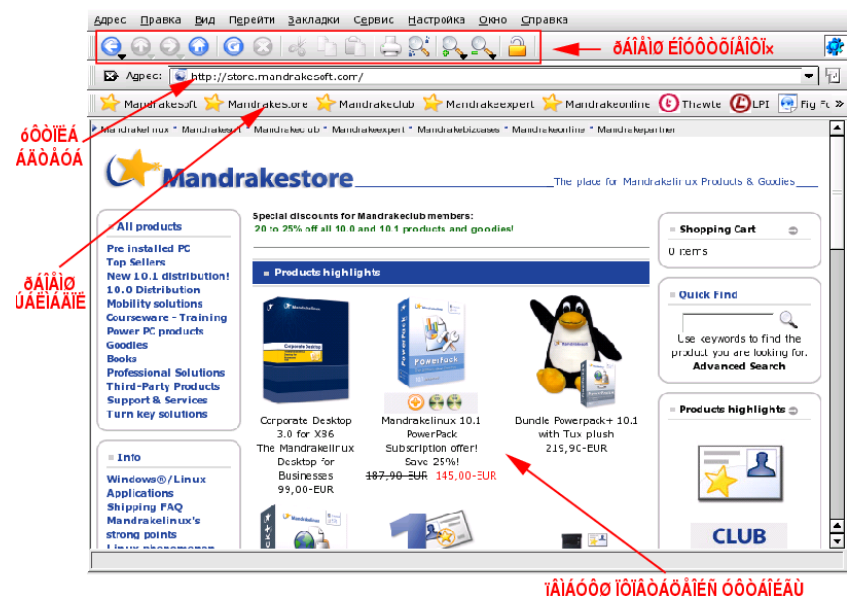


Рисунок 7-1. Konqueror как веб-браузер

Панель инструментов. Содержит все кнопки, используемые для навигации и выполнения общих действий (см. Разд. 7.1.2).

Строка адреса. Место для ввода URL сайта (или локального файла с указанием file:// в качестве протокольной части URL).

Панель закладок. Содержит кнопки, которые дают вам быстрый доступ к вашим избранным сайтам.

Область отображения страницы. Место, в котором отображается содержимое просматриваемых вами веб-сайтов и локальных файлов.

7.1.2. Веб-серфинг

В следующей таблице объединены наиболее часто используемые кнопки навигации, предоставляемые веб-браузером Konqueror.

Кнопка	Горячая клавиша	Функция
--------	-----------------	---------





Кнопка	Горячая клавиша	Функция
	Alt-стрелка_влево	Переход назад. Возвращает страницу, посещенную перед текущей. Нажав на нее несколько раз, вы можете вернуться назад более, чем на одну страницу, но некоторые страницы используют автоматическое перенаправление, поэтому это может не всегда сработать. Нажатие и удерживание этой кнопки (или нажатие маленького черного треугольника справа) покажет вам список всех URL'ов, которые вы можете вызвать, благодаря этой функции.
	Alt-стрелка_вправо	Переход вперед. Возвращает страницу, посещенную после текущей. К ней применимы те же действия, что и для кнопки Назад.
	F5	Перезагрузка. Обновляет текущую страницу. По умолчанию Konqueror сначала будет искать страницу в кэше браузера (временное хранилище на диске) и использовать локальную копию. Удерживайте клавишу Shift при нажатии на кнопку перезагрузки, чтобы заставить Konqueror загрузить страницу из Интернета.
	Esc	Стоп. Прерывает передачу запрошенного на данный момент объекта и, следовательно, отменяет загрузку текущей страницы. Обратите внимание, что мы используем слово "объект" вместо "страница". Это связано с тем, что веб-страницы - это не только HTML-код, но также изображения и другие типы медиа данных.

Таблица 7-1. Кнопки панели инструментов веб-браузера Konqueror

7.1.3. Управление закладками

Закладки хранят URL'ы ваших избранных веб-сайтов, поэтому вы не должны вводить их адрес всякий раз, когда хотите посетить их. Вы можете классифицировать их по темам, категориям и т.д. Чтобы сделать закладку, просто нажмите **Ctrl-B**. Она появится в меню Закладки, и вы сможете в будущем повторно вызвать ее для возврата на эту страницу.

В вашей системе Mandrakelinux уже имеется несколько предустановленных категорий закладок, которые вы можете взять за основу для добавления своих закладок. При выборе в меню браузера Закладки→Редактировать закладки откроется менеджер закладок, показанный на Рис. 7-2.

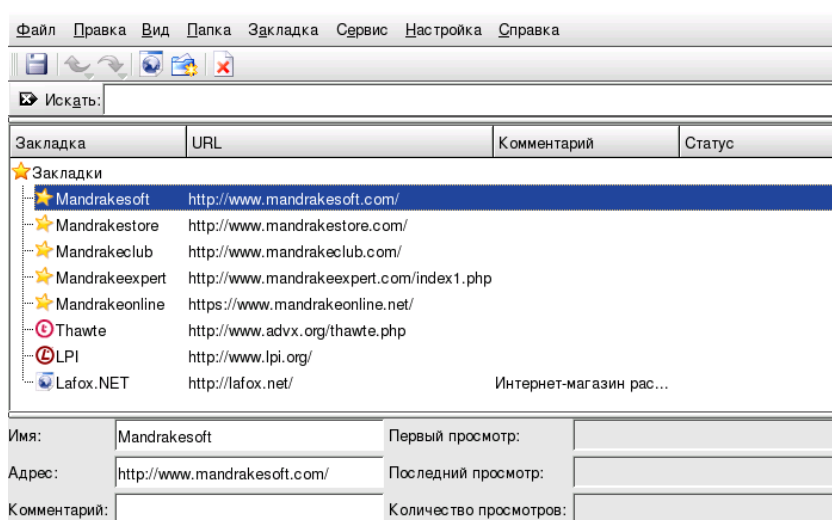





Рисунок 7-2. Окно менеджера закладок Konqueror

Закладки организованы в виде дерева, все операции выполняются над выбранным в данный момент узлом. Доступны следующие операции:

-  Создание папки. Нажмите эту кнопку для создания новой папки. Появится диалоговое окно с предложением ввести имя папки: укажите его и нажмите ОК. Используйте папки для группировки закладок по темам, категориям и т.п. Горячая клавиша: **Ctrl-N**.
-  Создание закладки. Нажмите эту кнопку для создания нового элемента с закладкой. Новый пункт будет добавлен ниже текущего узла или внутри текущей папки. Выберите колонку Закладка или URL и введите имя и адрес сайта в нижней части Редактора закладок. Нажмите кнопку сохранения (слева вверх) для подтверждения добавления.
-  Удаление объекта. Нажмите эту кнопку для удаления выбранного в данный момент объекта: закладки, разделителя или папки. Запрос с подтверждением не выводится, объект будет немедленно удален. Горячая клавиша: **Del**.
- Вставка разделителя. Выберите меню Папка→Вставить разделитель, чтобы добавить разделительную линию ниже текущего узла. Горячая клавиша: **Ctrl-I**.
- Переименование. Выберите закладку или папку и измените значение Имя в нижней части Редактора закладок. Горячая клавиша: **F2**.
- Изменение URL. Те же действия, что и при переименовании закладки. Горячая клавиша: **F3**.

Закладки могут быть экспортированы в форматы различных браузеров. Не стесняйтесь исследовать меню Файл→Экспорт. Появится стандартное окно, спрашивающее у вас имя файла закладок (например, `bookmarks.html` для Mozilla). Введите имя файла и нажмите кнопку Сохранить. Некоторые пункты экспорта могут не выводить никаких диалоговых окон. В этих случаях закладки будут автоматически экспортированы в местоположение, зависящее от формата браузера.

Закладки также могут быть импортированы из форматов различных браузеров через меню Файл→Импорт.



Диалоги экспорта и импорта файлов являются "интеллектуальными", в том смысле, что они запускаются из текущего каталога и покажут типы файлов, наиболее удовлетворяющих выбранному вами пункту меню.



По окончании внесения изменений нажмите эту кнопку, чтобы сохранить новые закладки. Горячая клавиша: **Ctrl-S**.

7.1.4. Навигация со вкладками

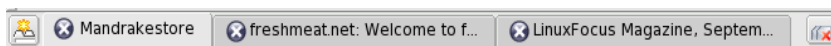


Рисунок 7-3. Вкладки браузера Konqueror

Веб-браузер Konqueror позволяет вам просматривать одновременно несколько веб-страниц при помощи очень удобной функции, называемой **навигацией со вкладками**. Вместо открытия нового окна браузера всякий раз, когда вы хотите просмотреть другую страницу, вы можете открыть новую вкладку.



Нажатие этой кнопки на панели инструментов или выбор в меню Адрес→Новая вкладка создаст и откроет новую вкладку. Теперь вы можете ввести URL или выбрать из закладок сайт для просмотра. Горячая клавиша: **Ctrl-Shift-N**.



Нажатие этой кнопки на панели инструментов закроет текущую вкладку. Щелкните по заголовку вкладки, чтобы отобразить содержимое этой вкладки. Горячая клавиша: **Ctrl-W**.

7.1.5. Веб-браузер Konqueror и плагины

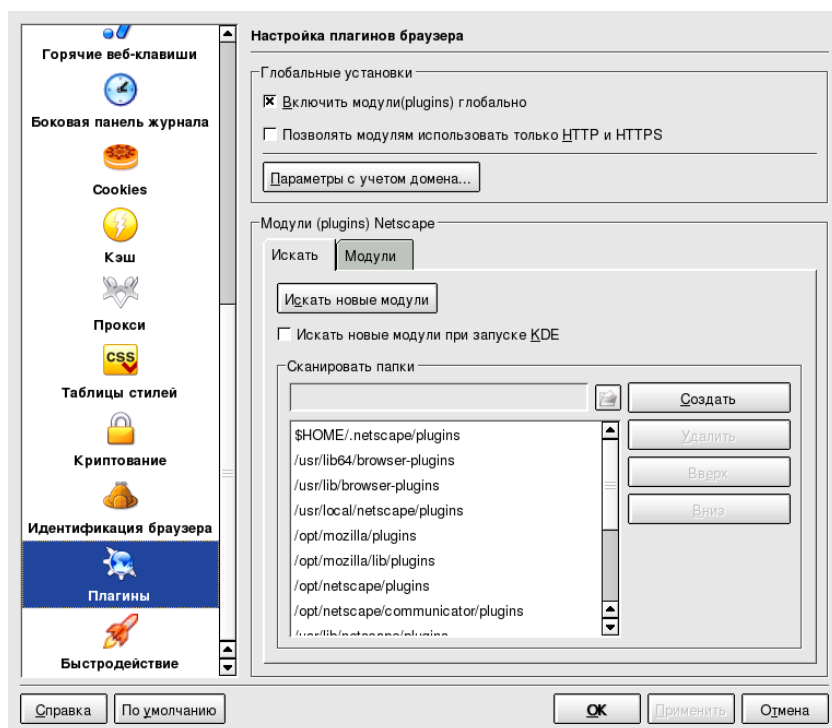


Рисунок 7-4. Настройка плагинов в Konqueror

Плагины - это программы, которые позволяют вашему браузеру обрабатывать контент, отличный от HTML, и графику типа анимаций, потоковый аудиосигнал, Java-апплеты и др. Konqueror использует плагины Mozilla и Netscape. Выберите меню Настройка→Настроить Konqueror и перейдите в раздел Плагины, чтобы настроить параметры плагинов Konqueror'a (см. Рис. 7-4).

После того, как вы (выборочно) загрузили и установили соответствующие плагины, нажмите кнопку Искать новые плагины, чтобы Konqueror распознал и настроил установленные плагины: будет выполнен поиск во всех каталогах, перечисленных в списке сканировать каталоги.

Вы можете просмотреть настроенные плагины во вкладке Плагины. По умолчанию устанавливаются только Netscape Plugins (которые предоставляют Konqueror'у доступ к плагинам Mozilla и Netscape). По окончании настройки нажмите кнопку ОК, чтобы задействовать их.